

# Järvenpään yleiskaavan 2040 luonnoksen luontovaikutusten arviointi suhteessa uhanalaisiin luontotyypeihin ja Natura 2000 -alueisiin

Marko Nieminen



Faunatican raportteja 73/2019

Päiväys: 15.1.2020  
Kirjoittajat: Marko Nieminen

Kannen kuva: Yleiskaavan 2040 luonnos ja Natura-alueet.  
Karttakuvat: © 2019 / Faunatica Oy  
Pohjakartta: © Vantaan kaupunki

Espoo 2019

Suosittellemme viittaamaan tähän raporttiin seuraavasti:

Nieminen, M. 2020: Järvenpään yleiskaavan 2040 luonnoksen luontovaikutusten arviointi suhteessa uhanalaisiin luontotyyppeihin ja Natura 2000 -alueisiin. – Faunatican raportteja 73/2019. 37 s.

## Sisällysluettelo

<b>TIIVISTELMÄ .....</b>	<b>3</b>
<b>1. ARVIOINNIN TAUSTA JA TAVOITE.....</b>	<b>3</b>
<b>2. VAIKUTUKSET UHANALAIISIIN LUONTOTYYPPEIHIN.....</b>	<b>7</b>
<b>2.1. Uhanalaisten luontotyyppien huomiointi yleiskaavaluonnoksessa .....</b>	<b>8</b>
<b>2.2. Kohdekohtaiset kommentit ja suositukset .....</b>	<b>8</b>
<b>3. VAIKUTUKSET NATURA 2000 –ALUEISIIN .....</b>	<b>24</b>
<b>3.1. Lemmenlaakson lehto .....</b>	<b>26</b>
<b>3.2. Tuusulanjärven lintuvesi .....</b>	<b>31</b>
<b>4. LÄHTEET .....</b>	<b>37</b>

## Tiivistelmä

Tämä Järvenpään yleiskaavan 2040 luonnoksen luontovaikutusten arviointi jakautuu kahteen osaan: (1) vaikutukset uhanalaisiin luontotyyppeihin ja (2) luonnonsuojelulain 65 §:n tarkoittamaan Natura-arviointiin (Lemmenlaakson lehto ja Tuusulanjärven lintuvesi). Työn tilasi Järvenpään kaupunki ja toteutti Faunatica Oy.

Arvokkaimmat sekä suurimmat uhanalaisten luontotyyppien kohteet on yleiskaavaluonnoksessa huomioitu hyvin. Kaavaluonnoksessa on turvattu 69 % yhteensä 83:stä uhanalaisia luontotyyppiä sisältävästä kohteesta.

Alueilla, joille on kaavaluonnoksessa osoitettu mahdollisesti muuttuvaa maankäyttöä, on osin tai kokonaan viisi erittäin uhanalaisen (EN) ja 21 vaarantuneen (VU) luontotyypin kohdetta. Lisäksi vaikutusarviointiin sisällytettiin kolme äärimmäisen uhanalaiseksi luokiteltua kohdetta, joihin kahteen saattaa kohdistua merkittäviä vaikutuksia huolimatta niiden *luo/S-2*-merkinnästä kaavaluonnoksessa. Suosittelemme useimpien em. kohteiden huomioimista maankäytössä, erityisesti erittäin uhanalaista ja/tai vesilain mukaista luontotyyppiä sisältävien kohteiden säästämistä.

Natura-arvioinnin johtopäätöksenä oli molempien alueiden osalta, että yleiskaavaluonnoksen toteuttaminen ei merkittävästi heikennä niitä luontoarvoja, joiden suojelemiseksi alueet on liitetty Natura 2000 -verkostoon, kun esitetyt lievennystoimet toteutetaan.

# 1. Arvioinnin tausta ja tavoite

Tämä Järvenpään yleiskaavan 2040 luonnoksen luontovaikutusten arviointi on tehty asiantuntija-arviona maankäyttö- ja rakennuslaissa edellytetyllä ja lähtökohtaisesti Södermanin (2003) ohjeistuksessa suositellulla tavalla. Arvioinnin tilasi Järvenpään kaupunki ja toteutti Faunatica Oy.

Työn päämääränä oli arvioida aiheuttaako kaavaluonnoksessa osoitettu maankäyttö todennäköisiä haitallisia vaikutuksia aiemmassa luontoselvityksessämme (Manninen 2016; päivitys: Nieminen & Manninen 2019) havaittuihin uhanalaisiin ja silmälläpidettäviin luontotyyppeihin (Kontula & Raunio 2018) tai todennäköisesti merkittäviä heikentäviä vaikutuksia kahden Natura 2000 -alueen perusteena oleviin luontotyyppeihin tai lajeihin taikka alueiden eheyteen. Haitallisten vaikutusten osalta tarkastellaan myös käytettävissä olevia toimenpiteitä, joilla heikentäviä vaikutuksia voidaan lieventää tai kokonaan poistaa. Tarvittavista toimenpiteistä esitetään suositukset kaavan jatkovalmistelulle.

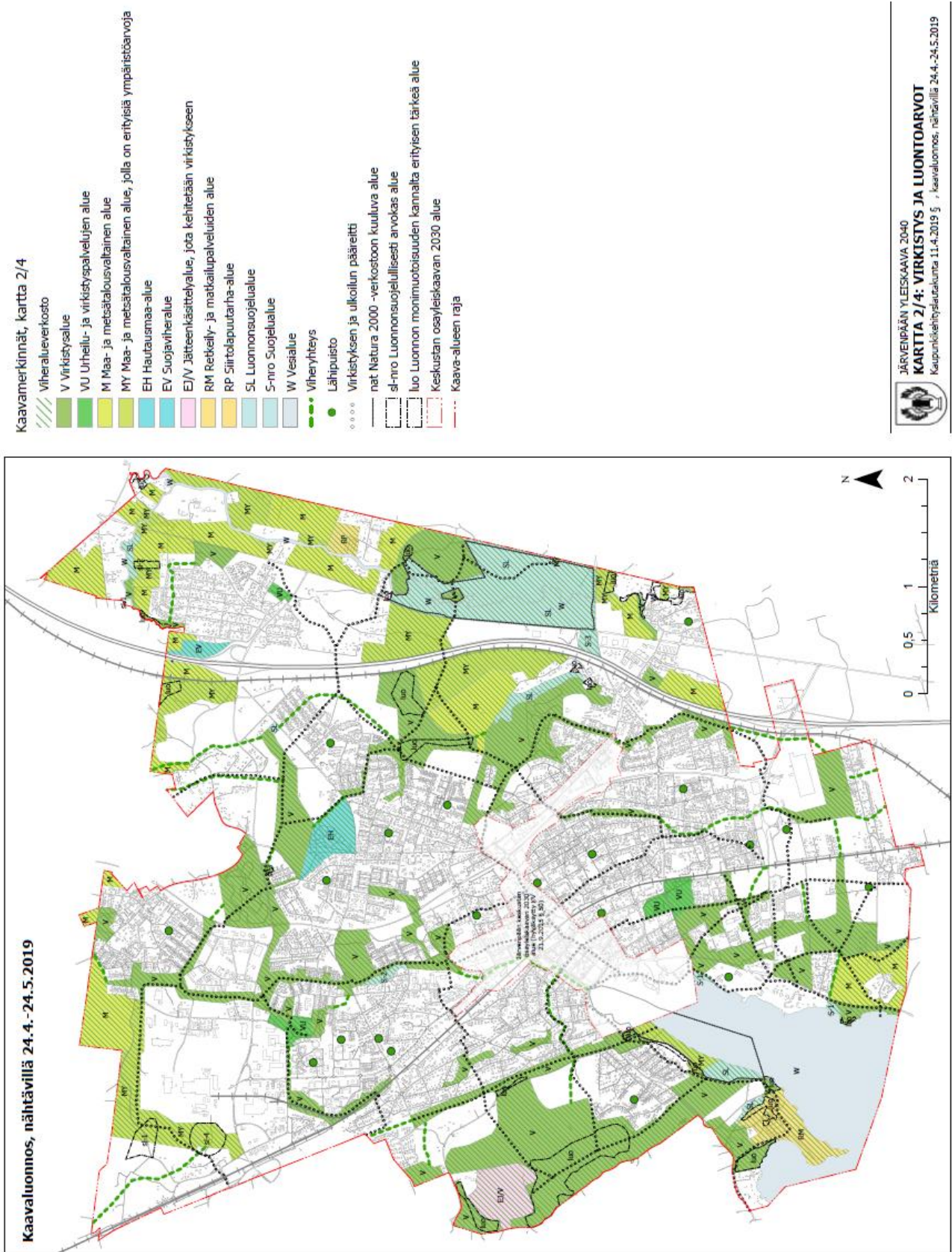
Arviointi kohdistuu Järvenpään yleiskaavan 2040 luonnoksen (Järvenpään kaupunki, kaupunkikehityslautakunta 11.4.2019; kuva 1) osoittamaan maankäyttöön ja kaavaluonnoksen selostukseen (Järvenpään yleiskaava 2040. Yleiskaavaluonnoksen selostus. Kaupunkikehityslautakunta 11.4.2019). Keskustan osayleiskaavan 2030 alue ei sisälly arviointeihin. Yleiskaavan tavoitteet ovat:

- SEUTU: Järvenpää on seudun vetovoimaisin kaupunkikeskus
- KAUPUNKIRAKENNE: Yhdyskuntarakenne kehittyy eheänä ja keskustan vetovoima vahvistuu
- ASUMINEN JA VÄESTÖ: Asumisen tarjonta on monimuotoista ja vastaa kasvavaan kysyntään sekä muuttuviin tarpeisiin
- LIIKKUMINEN: Kestävää liikkumista palveleva tarpeiden mukainen älykäs liikennejärjestelmä
- ELINKEINOT: Elinkeinot ovat monipuolisia ja palvelualojen kasvava merkitys huomioidaan
- PALVELUT: Laadukkailla ja hyvin saavutettavilla peruspalveluilla mahdollistetaan asukkaiden hyvä arki
- VIHERRAKENNE: Viherverkon jatkuvuus sekä luontoarvot varmistetaan ja laadukas kaupunkiluonto on ihmisiä lähellä
- KULTTUURIYMPÄRISTÖ: Kulttuuriympäristön vetovoimatekijöitä arvostetaan ja kaupunkikuvan monipuolinen toiminnallisuus huomioidaan suunnittelussa
- MAAPOLITIIKKA: Maankäytön suunnittelu ja maapolitiikka tukevat toisiaan
- KUNNALLISTEKNIikka: Mahdollistetaan kaupungin kehittyminen toimivalla infralla kokonaistaloudellisesti.

Luontoarvojen huomioiminen on siis erityisen tärkeässä roolissa viherrakennekokonaisuudessa sekä mm. maapolitiikan maankäytön suunnitteluosiossa.



Kuva 1a. Järvenpään yleiskaavan 2040 luonnos (kartta 1/4: maankäyttö ja liikuminen).







Kuva 1b. Järvenpään yleiskaavan 2040 luonnos (kartta 2/4: virkistys ja luontoarvot).

## 2. Vaikutukset uhanalaisiin luontotyypeihin

Luontotyyppikohteiden uhanalaisuusluokka määräytyy uhanalaisimman kohteella esiintyvän luontotyyppikuvion perusteella. Luokat esitetään kuvien 2–12 kartoilla värikoodattuna seuraavasti:

### Luontotyyppien uhanalaisuusluokat:

- |   |  |
|---|--|
|  | 1 = NT / DD (silmälläpidettävä / puutteellisesti tunnettu) |
|  | 2 = VU (vaarantunut [uhanalainen])                         |
|  | 3 = EN (erittäin uhanalainen)                              |
|  | 4 = CR (äärimmäisen uhanalainen)                           |

Kartat etenevät lännestä itään alkaen Järvenpään lounaiskulmasta, ja 'siivuittain' etelästä pohjoiseen. Kutakin uhanalaista luontotyyppikohdetta kommentoidaan erikseen (jakso 2.2; silmälläpidettäviä tai puutteellisesti tunnettuja kuvioita ei siis kommentoida), mikäli sen alueelle on yleiskaavaluonnoksessa osoitettu merkittävästi maankäyttöä, joka saattaa vaikuttaa kohteen säilyvyyteen ja luontoarvoihin.

Seuraavien yleiskaavaluonnoksen merkintöjen alueelle osuvia kohteita ei kuitenkaan kommentoida, sillä niiden osalta on kaavamääräyksissä velvoitteita luontoarvojen säilymisen turvaamiseksi:

- Luonnon monimuotoisuuden kannalta erityisen tärkeä alue (**luo**): ”Alueen suunnittelussa, käytössä ja hoidossa tulee turvata luonnon monimuotoisuuden kannalta tärkeiden elinympäristöjen ja eliölajiesiintymien säilyttämisedellytykset.”
- Luonnonsuojelualue (**SL**): ”Luonnonsuojelulain nojalla perustettu tai perustettava luonnonsuojelualue.”
- Suojelualue (**S-nro**): ”Alueella ei saa suorittaa sellaisia toimenpiteitä, jotka saattavat vaarantaa alueen suojeluarvoja.”
- Luonnonsuojelullisesti arvokas alue (**sl-nro**): ”Luonnonsuojelulain nojalla suojellun tai suojeltavan lajin esiintymisalue. Alueen luonnonsuojelullisia arvoja ei saa heikentää.”
- Virkistysalue (**V**): ”Toimintojen tarkemmassa suunnittelussa ja ylläpidossa tulee ottaa huomioon alueen ekologiset, ... arvot ...” ”Maisemaa muuttavaa maanrakennustyötä, puiden kaatamista tai muuta näihin verrattavaa toimenpidettä ei saa suorittaa ilman lupaa.”

Lisäksi kaavaluonnoksen selostuksessa on virkistykseen ja luontoarvoihin liittyvä yleismääräys: ”Tarkemmassa suunnittelussa tulee yleiskaavaan merkittyjen luonnonsuojelullisesti ja luonnon monimuotoisuuden kannalta merkittävien alueiden lisäksi huomioida muut paikallisesti ja laajemmin merkittävät luontotyyppikohteet, uhanalaiset lajit, Euroopan unionin luontodirektiivin suojelusäännökset sekä muut



suojeltavat lajit.” Tämän yleismääräyksen mukaisesti muidenkin kaavamerkintöjen alueella olvien uhanalaisten luontotyyppien säilyminen tulee siis mahdollisuuksien mukaan varmistaa.

## 2.1. Uhanalaisten luontotyyppien huomiointi yleiskaavaluonnoksessa

Arvokkaimmat sekä suurimmat uhanalaisten luontotyyppien kohteet on yleiskaavaluonnoksessa huomioitu hyvin: yleiskaavaluonnoksessa on turvattu 69 % yhteensä 83:stä uhanalaisia luontotyyppiä sisältävästä edelleen jäljellä olevasta kohteesta.

Kahden kohteen (1 ja 45; molemmat VU, arvoluokat III ja II) luontoarvot on käytännössä menetetty kokonaan rakentamisen vuoksi eikä kohteita huomioitu tässä vaikutusarvioinnissa. Lisäksi kohteesta 42 on menetetty rakentamisen takia pohjoisosa, yhteensä n. puolet pinta-alasta, ja jäljellä oleva kohde on kokonaan virkistysalueella.

Viisi erittäin uhanalaiseksi (EN) luokiteltua kohdetta ja 21 alimman uhanalaisuusluokan eli vaarantuneiksi (VU) luokitelluista kohteista on kuitenkin osin tai kokonaan alueilla, joille on yleiskaavaluonnoksessa osoitettu niitä mahdollisesti muuttavaa maankäyttöä.

Mahdollisten maankäytön muutosten alaisista uhanalaisten luontotyyppien kohteista on siis 81 % luokassa VU ja 19 % luokassa EN. Pääosa em. kohteista on pienialaisia. Neljä luokan EN kohteista oli myös edellisessä uhanalaisuusarviointissa (Raunio ym. 2008) luokassa CR tai EN (arvoluokka III), ja viides kohde oli luokassa VU. Suosittelemme useimpien kohteiden huomioimista maankäytössä mahdollisuuksien mukaan (ks. jakso 2.2), ja erityisesti erittäin uhanalaista ja/tai vesilain mukaista luontotyyppiä sisältävien kohteiden säästämistä.

Muihin luontotyyppiluokitteluihin ei tässä arvioinnissa ole tarkoitus keskittyä, mutta kahta lukuun ottamatta kaikki luonnonsuojelu- ja vesilain mukaiset kohteet on turvattu yleiskaavaluonnoksessa. Näistä kohde 61 on määritelty vesilain mukaiseksi kohteeksi (ks. jakso 2.2), mutta sen tila on voimakkaasti heikentynyt eikä kohde ole ilman kunnostustoimia edustava tai erityisen arvokas, ja kohde 90 sisältää vesilain mukaisen noron (ks. jakso 2.2).

## 2.2. Kohdekohtaiset kommentit ja suositukset

Tässä jaksossa esitetään tarkemmat kommentit ja suositukset niille 26 kohteelle, jotka ovat kaavaluonnoksessa osittain tai kokonaan alueilla, joille on osoitettu kohteen säilyvyyteen ja/tai luontoarvoihin mahdollisesti vaikuttavaa maankäyttöä. Lisäksi kommentointiin sisällytettiin kolme äärimmäisen uhanalaiseksi luokiteltua kohdetta, joista kahteen (38 ja 104) saattaa kohdistua merkittäviä vaikutuksia huolimatta niiden *luo/S-2*-merkinnästä kaavaluonnoksessa. Kolmas kohde (52) on toisaalta Järvenpäästä Lemmenlaakson hiekkakuopalle siirretty niittykokonaisuus.

**Kohde 25** (VU, arvoluokka III). Kiertotaloustoimintojen alueella (*EK*) sijaitseva hyvin pienialainen lehtokohde (kuva 5). Suositus: Ei suosituksia, vähämerkityksinen kohde.

**Kohde 38** (CR, arvoluokka II). Olemassa olevien pientalovaltaisen asuntoalueen (*AP*) ja virkistysalueen (*V*) välissä sijaitseva laajahko lehto- ja purokohde (*S-2*-merkintä) (kuva 6).

Kaavaluonnoksen merkinnöistä ei seuraa olennaisia muutoksia alueen lähiympäristössä. Suositus: Säästetään koko S-2-merkinnän kuvio kaikelta sen ominaispiirteitä, pienilmastoa tai vesitaloutta heikentäviltä toimilta. Virkistysalueen puolelle tulisi metsittää suojavyöhyke, sillä kuvio on melko kapea leveimmilläänkin, ja nykyisellään virkistysalueen puolelta pääosin avoin. Kohteella on ainoa Järvenpäästä paikannettu kyseisen äärimmäisen uhanalaisen ja vesilain mukaisen puroluontotyypin esiintymä, joka on lisäksi arvioitu hyvälaatuiseksi. Kyseessä on siis Järvenpään alueella ainutlaatuinen luontokokonaisuus.

**Kohde 41** (VU, arvoluokka III). Osin pientalovaltaisella asuntoalueella (AP) ja osin virkistysalueella sijaitseva pienialainen lehtokohde (kuva 10). Kaavaluonnos ei estä luontoarvojen säilymistä. Suositus: Virkistysalueen ulkopuolelle jäävä osa säästetään maankäytössä, mahdollisesti osana virkistysaluetta, mahdollisuuksien mukaan.

**Kohde 44** (EN, arvoluokka III). Urheilu- ja virkistyspalvelujen alueella (VU) sijaitseva pienialainen suokohde (korpi) (kuvat 9 & 10). Kaavaluonnos mahdollistaa luontoarvojen säilymisen. Suositus: Säästetään maankäytössä koskemattomana, sillä kyseessä on toinen Järvenpäästä paikannettu kyseisen erittäin uhanalaisen suotyypin esiintymistä. Lähiympäristössä ei tule tehdä toimia, jotka vaikuttavat kohteen vesitalouteen tai pienilmastoon.

**Kohde 52** (CR, arvoluokka III). Virkistysalueella (V) sijaitseva pienialainen niittyketoalue, joka on siirretty Nummenkylästä vuonna 2006 erityisesti suojeltavan ketosukkulakoin elinympäristönä (kuva 8). Lähtöalueella ollut pieni ketosukkulakoikanta ei kuitenkaan kyennyt enää muodostamaan esiintymää siirron jälkeen, mutta muutoin niittyalueen siirto onnistui hyvin (Nieminen ym. 2008). Suositus: Säästetään maankäytössä kaikelta kohteen ominaispiirteitä muuttavalta toiminnalta, ja huomioidaan luontoarvot alueen suunnittelussa ja käytössä. Kohteen arvon säilyminen pidemmällä aikavälillä edellyttää hoitotoimia (niitto sekä puuntaimien ja vieraslajien kontrollointi), joiden aloittaminen on kohteen umpeenkasvun vuoksi kiireellistä. Suosittelemme hoitosuunnitelman laatimista ja toteuttamista. Kohde kestää kohtalaisesti ihmisten liikkumisesta johtuvaa kulutusvaikutusta, mutta liiallinen kulutus heikentää alueen luontoarvoja, samoin ainakin koirien ulkoilutuksen aiheuttama rehevöityminen. Alueella liikkumisen vaikutuksia tulisi seurata ja liikkumista tarvittaessa rajoittaa.

**Kohde 57** (EN, arvoluokka III). Pientalovaltaisella asuntoalueella (AP) sijaitseva hyvin pienialainen suokohde (korpi) (kuvat 7 & 8). Kaavaluonnos ei estä luontoarvojen säilymistä. Suositus: Säästetään maankäytössä, mikä on kohteen hyvin pienen koon vuoksi oletettavasti helposti toteutettavissa; kyseessä on toinen Järvenpäästä paikannettu kyseisen erittäin uhanalaisen suotyypin esiintymistä. Toisaalta kohteen pienen koon vuoksi sen ympärille tulee jättää metsäinen puskurivyöhyke, jotta luontotyypin ominaispiirteet (pienilmasto, vesitalous) voivat ainakin osittain säilyä pidemmällä aikavälillä.

**Kohde 60** (VU, arvoluokka III). Erityisiä ympäristöarvoja sisältävällä maa- ja metsätalousvaltaisella alueella (MY) sijaitseva pienialainen suokohde (korpi) (kuvat 7 & 8). Kaavaluonnos mahdollistaa luontoarvojen säilymisen. Suositus: Huomioidaan kaavamääräyksen mukaisesti metsien käsittelyssä, mikä on kohteen pienialaisuuden vuoksi todennäköisesti helppoa. Vältettävä kohteen vesitalouteen tai pienilmastoon olennaisista vaikuttavista toimia.

**Kohde 61** (VU, arvoluokka III). Työpaikka-alueella (*TP*) sijaitseva pienvesikohde (lähde/lampi) (kuvat 7 & 8). Kaavaluonnos mahdollistaa luontoarvojen säilymisen. Suositus: Vesilain mukaiseksi tulkittu kohde, joka on kuitenkin selvästi heikentynyt. Lammen alkuperä (onko kaivettu) on epäselvä. Pienialaisuutensa vuoksi olisi todennäköisesti säästettävissä maankäytössä, mutta kohde vaatii kunnostusta, jotta sen luontoarvot paranisivat.

**Kohde 67** (VU, arvoluokka III). Asumisen reservialueella (*Ares*) sijaitseva pienialainen lehtokohde (kuva 8). Kaavaluonnos mahdollistaa luontoarvojen säilymisen. Suositus: Koska kohde sijaitsee reservialueella, sen tuhoutumiselle ei ole välitöntä uhkaa. Pienialaisuutensa vuoksi sen turvaaminen maankäytössä on todennäköistä mahdollista, kun alueen tarkempaa suunnittelua tehdään.

**Kohde 68** (VU, arvoluokka III). Erityisiä ympäristöarvoja sisältävällä maa- ja metsätalousvaltaisella alueella (*MY*) sijaitseva hyvin pienialainen lähde ja lähteen lähiympäristö (kuvat 7, 8 & 11). Kaavaluonnos mahdollistaa luontoarvojen säilymisen. Suositus: Tulee huomioida metsien käsittelyssä kaavamääräyksen mukaisesti, sillä kyseessä on vesilain mukainen kohde, vaikkakin sen tila on selvästi heikentynyt. Kohteen vesitaloutteen tai ominaispiirteisiin haitallisesti vaikuttavia toimia on vältettävä, mutta kunnostustoimet olisivat suotavia.

**Kohde 69** (VU, arvoluokka III). Erityisiä ympäristöarvoja sisältävällä maa- ja metsätalousvaltaisella alueella (*MY*) sijaitseva pienialainen suokohde (korpi) (kuvat 7, 8 & 11). Kaavaluonnos mahdollistaa luontoarvojen säilymisen. Suositus: Huomioidaan metsien käsittelyssä kaavamääräyksen mukaisesti, mikä on kohteen pienialaisuuden vuoksi todennäköisesti helppoa. Vältettävä kohteen vesitaloutteen tai pienilmastoon olennaisista vaikuttavista toimia.

**Kohde 83** (VU, arvoluokka III). Keskustatoimintojen alueella (*C*) sijaitseva hyvin pienialainen lehtokohde (kuva 11). Suositus: Ei suosituksia, vähämerkityksinen kohde.

**Kohde 88** (EN, arvoluokka III). Pääosin harvaan asutulla pientaloalueella (*AP-h*) ja pieneltä osin erityisiä ympäristöarvoja sisältävällä maa- ja metsätalousvaltaisella alueella (*MY*) sijaitseva lehtokohde (kuva 12). Kaavaluonnos ei estä luontoarvojen säilymistä. Suositus: Säästetään maankäytössä, sillä kyseessä on toinen Järvenpäästä paikannettu kyseisen erittäin uhanalaisen lehtotyypin esiintymistä. Harvaan asutun pientaloalueen kaavamerkinnän määräykset edellyttävät merkittävien luontoarvojen turvaamista. Kohde toimii myös suojavaikuttajana Keravanjoen ja asutuksen välissä.

**Kohde 89** (VU, arvoluokka III). Erityisiä ympäristöarvoja sisältävällä maa- ja metsätalousvaltaisella alueella (*MY*) sijaitseva pienialainen lehtokohde (kuva 12). Kaavaluonnos mahdollistaa luontoarvojen säilymisen. Suositus: Huomioidaan kaavamääräyksen mukaisesti metsien käsittelyssä, mikä käytännössä tarkoittaa korkeintaan pienimuotoisia käsittelyjä kyseisen *MY*-kuvion osalta. Vältettävä erityisesti kohteen pienilmastoon vaikuttavista toimista. Alue toimii myös Keravanjoen suojavaikuttajana.

**Kohde 90** (EN, arvoluokka III). Harvaan asutulla pientaloalueella (*AP-h*) sijaitseva hyvin pienialainen lehto- ja norokohde (kuva 12). Kaavaluonnos ei estä luontoarvojen säilymistä. Suositus: Vesilain mukaiseksi tulkittu kohde, jolla on kulttuurivaikutusta. Kohde on toinen Järvenpäästä paikannettu kyseisen erittäin uhanalaisen lehtotyypin esiintymistä. Pienialaisuutensa vuoksi on todennäköisesti säästettävissä maankäytössä. Lisäksi harvaan asutun pientaloalueen kaavamerkinnän määräykset edellyttävät merkittävien luontoarvojen

turvaamista. Kohteen pienen koon vuoksi sen ympärille tulisi jättää muutoksia puskuroiva metsäinen vyöhyke.

**Kohde 92** (EN, arvoluokka III). Erityisiä ympäristöarvoja sisältävällä maa- ja metsätalousvaltaisella alueella (*MY*) sijaitseva pienialainen lehtokohde (kuva 12). Kaavaluonnos mahdollistaa luontoarvojen säilymisen. Suositus: Tulee huomioida kaavamääräyksen mukaisesti metsien käsittelyssä, mikä käytännössä tarkoittaa korkeintaan pienimuotoisia käsittelyjä kyseisen *MY*-kuvion osalta. Kohde on toinen Järvenpäästä paikannettu kyseisen erittäin uhanalaisen lehtotyypin esiintymistä. Vältettävä erityisesti kohteen pienilmastoon vaikuttavia toimia. Alue toimii myös Keravanjoen suojavyöhykkeenä.

**Kohde 93** (VU, arvoluokka III). Erityisiä ympäristöarvoja sisältävällä maa- ja metsätalousvaltaisella alueella (*MY*) sijaitseva melko pienialainen lehtokohde (kuva 12). Kaavaluonnos mahdollistaa luontoarvojen säilymisen. Suositus: Huomioidaan metsien käsittelyssä kaavamääräyksen mukaisesti. Vältettävä erityisesti kohteen pienilmastoon olennaisista vaikuttavista toimia. Alue toimii myös Keravanjoen suojavyöhykkeenä.

**Kohde 99** (VU, arvoluokka III). Pääosin virkistysalueella (*V*) ja osin työpaikka-alueella (*TP*) sijaitseva runsaslahopuustoinen kangasmetsä (kuva 11). Kaavaluonnos mahdollistaa luontoarvojen säilymisen. Suositus: Noin ¼ kohteesta sijaitsee työpaikka-alueella kahtena erillisenä osana, joista pohjoisempi on osa viheryhteystarvetta. Suosittelemme näiden osien säästämistä maankäytössä mahdollisuuksien mukaan, sillä kohde on kohtalaisen suuri ja sitä arvokkaampi mitä suurempi pinta-ala säästyy.

**Kohde 104** (CR, arvoluokka I). Retkeily- ja matkailupalveluiden alueen (*RM*) ja luonnonsuojelun alueen (*SL*) välissä sijaitseva melko laaja niitty- ja kallioketoalue (*luo*-merkintä) (kuva 2). *RM*-alueelle kaavailtu laajamuotoinen kulttuuripalveluiden ja tapahtumien järjestämisen kehittäminen on riski kohteen luontoarvojen säilymiselle. Suositus: Säästetään maankäytössä kaikelta kohteen ominaispiirteitä muuttavalta toiminnalta, ja huomioidaan alueen suunnittelussa ja kehittämisessä luontoarvot kaavamääräyksen mukaisesti. Kohde on huomattavan laaja-alainen, valtakunnallisesti merkittäväksi arvioitu äärimmäisen uhanalaisten keto- ja niittyluontotyyppien kokonaisuus ja ainutlaatuinen Järvenpään alueella. Kohteen arvon säilyminen pidemmällä aikavälillä edellyttää hoitotoimia (niitto ja/tai laidunnus sekä vieraslajien kontrollointi), ja hoitosuunnitelman laatimista ja toteuttamista suositellaan. Kohde kestää kohtalaisesti ihmisten liikkumisesta johtuvaa kulutusvaikutusta, mutta liiallinen kulutus heikentää alueen luontoarvoja, samoin ainakin koirien ulkoilutuksen aiheuttama rehevöityminen. Alueella liikkumisen vaikutuksia tulee seurata ja liikkumista tarvittaessa rajoittaa.

**Kohde 108** (VU, arvoluokka III). Retkeily- ja matkailupalveluiden alueella (*RM*) sijaitseva pienialainen lehtokohde (kuva 2). Kaavaluonnos ei estä luontoarvojen säilymistä. Suositus: Säästetään maankäytössä mahdollisuuksien mukaan. Toisaalta retkeily- ja matkailupalveluiden alueen kaavamerkinnän määräykset edellyttävät merkittävien luontoarvojen turvaamista. Kohde toimii myös suojavyöhykkeenä Tuusulanjärven suuntaan.

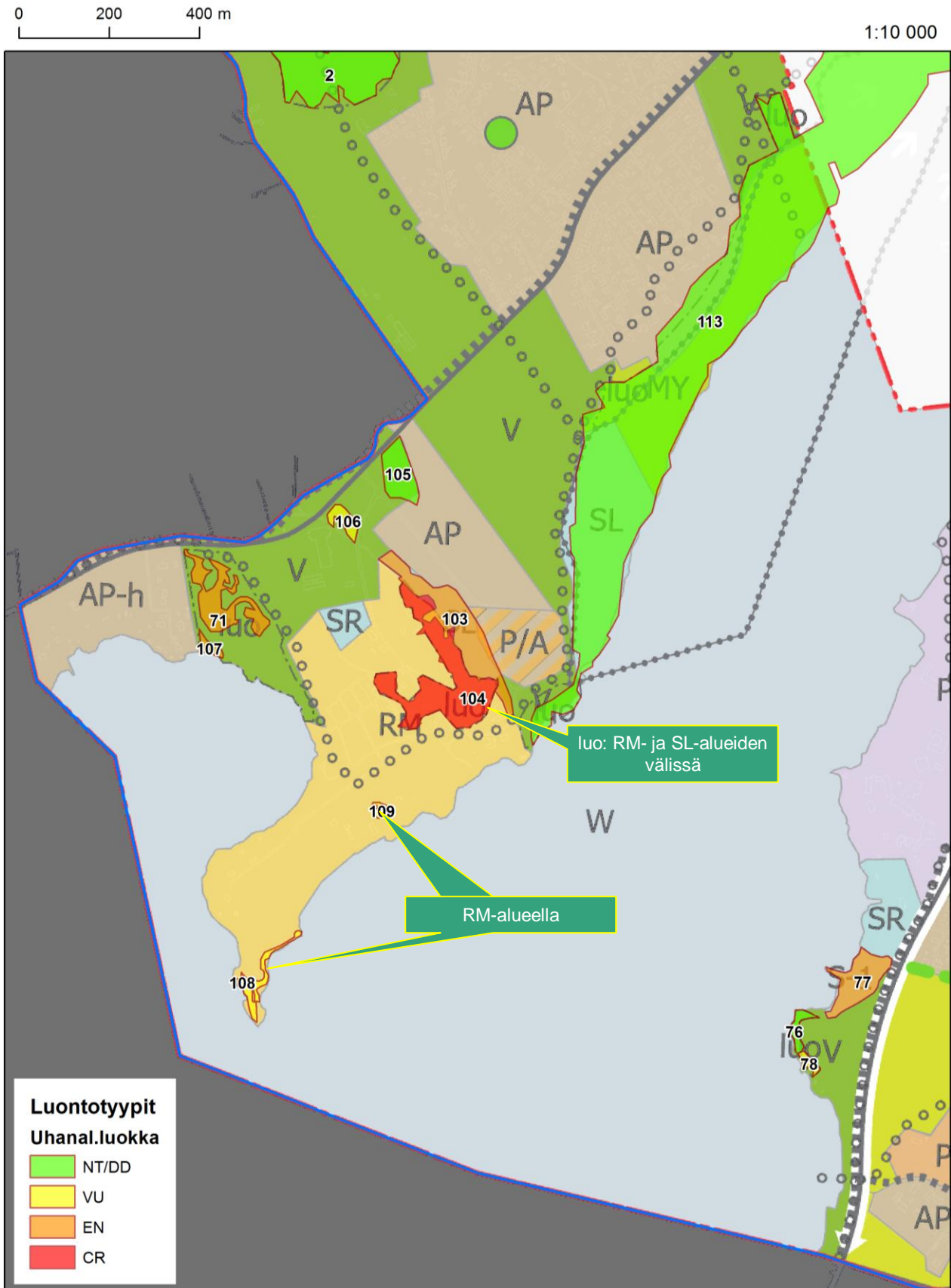
**Kohde 109** (VU, arvoluokka III). Retkeily- ja matkailupalveluiden alueella (*RM*) sijaitseva hyvin pienialainen lehtokohde (kuva 2). Kaavaluonnos ei estä luontoarvojen säilymistä. Suositus: Vähämerkityksinen kohde, säästetään maankäytössä mahdollisuuksien mukaan.

**Kohde 118** (VU, arvoluokka III). Teollisuus- ja varastoalueella (*T*) sijaitseva hyvin pienialainen lehtokohde (kuva 9). Samaa kokonaisuutta kohteen 117 (NT) runsaslahopuustaisen kangasmetsän kanssa. Kaavaluonnos mahdollistaa luontoarvojen säilymisen. Suositus: Pienialaisuutensa vuoksi olisi todennäköisesti säästettävissä maankäytössä. Suositellaan mahdollisuuksien mukaan säästettäväksi maankäytössä kohteen 117 kanssa, jolloin laajemman pinta-alansa vuoksi arvokkaampi kokonaisuus.

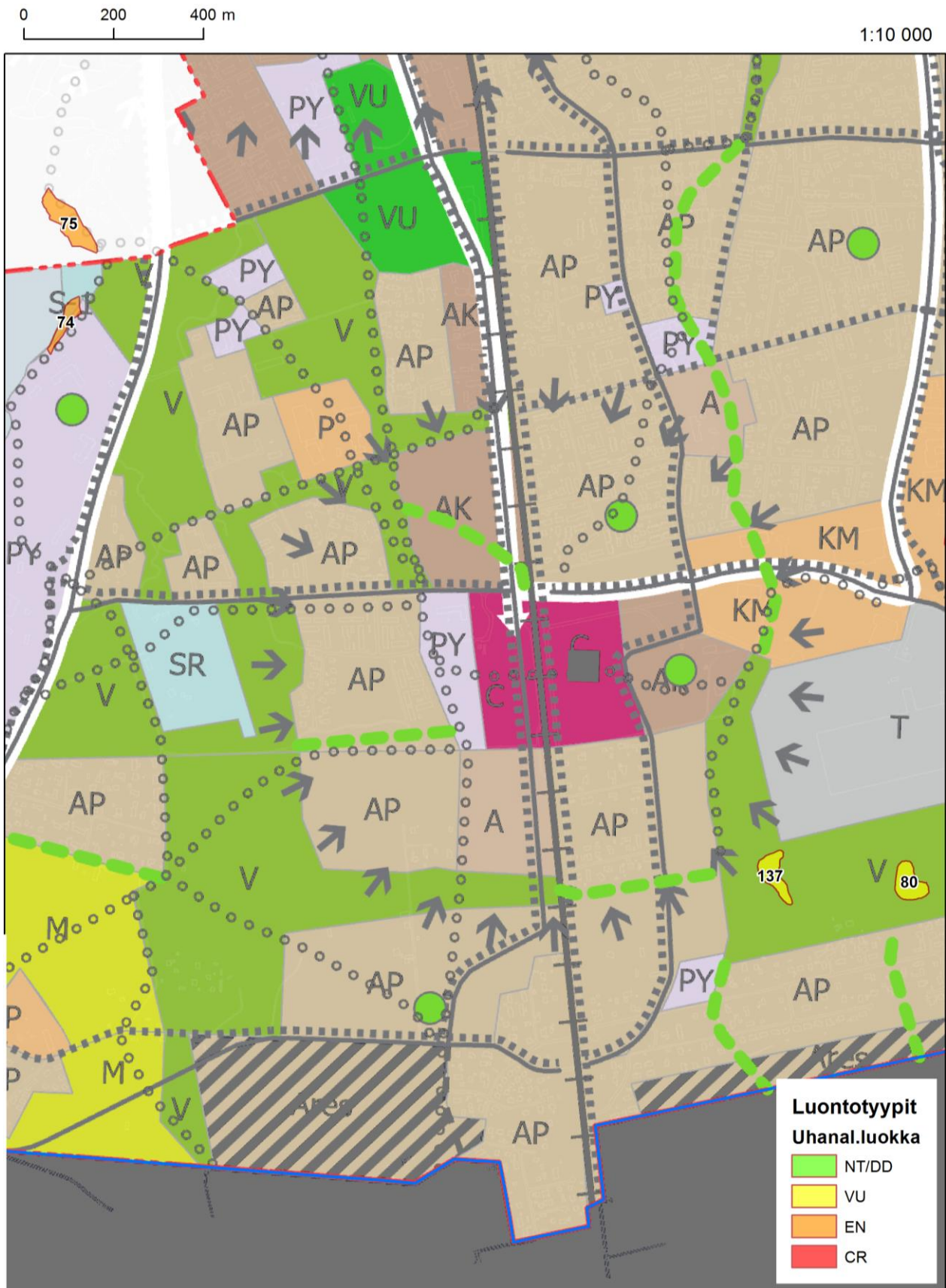
**Kohde 119** (VU, arvoluokka III). Erityisiä ympäristöarvoja sisältävällä maa- ja metsätalousvaltaisella alueella (*MY*) sijaitseva runsaslahopuustoinen kangasmetsä- ja lehtokohde (kuva 9), josta noin neljäsosa on liito-oravan lisääntymis- ja levähdyspaikan *sl-I*-alueella. Kaavaluonnos mahdollistaa luontoarvojen säilymisen. Suositus: Liitetään kokonaan *sl-I*-alueeseen, sillä kohde tukee suojelun perusteena olevien luontoarvojen säilymistä sekä lahoppuujatkumon kehittymistä. Huomioidaan metsien käsittelyssä kaavamääräyksen mukaisesti ja pidättydytään metsänkäsittelytoimista kokonaan.

**Kohde 124** (VU, arvoluokka III). Tulevaisuuden työpaikka-alueen varauksella (*TPres*) sijaitseva melko pienialainen lehtokohde (kuva 9). Kaavaluonnos mahdollistaa luontoarvojen säilymisen. Suositus: Koska kohde sijaitsee reservialueella, sen tuhoutumiselle ei ole välitöntä uhkaa. Pienialaisuutensa vuoksi olisi todennäköisesti säästettävissä maankäytössä. Suositellaan säästettäväksi mahdollisuuksien mukaan.

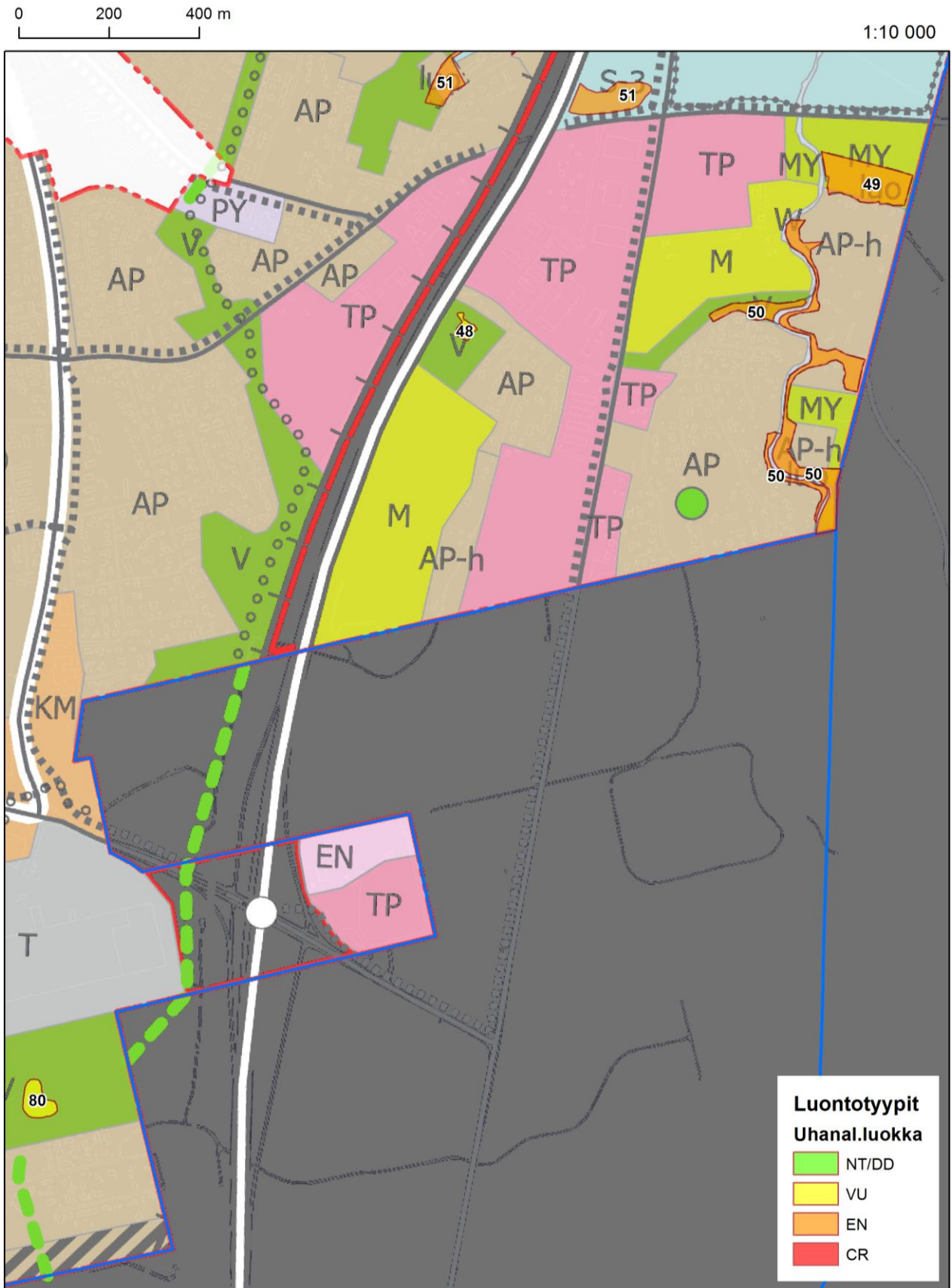
**Kohteet 131–135** (VU, arvoluokka III). Asumisen reservialueella (*Ares*) sijaitsevia lehto- ja runsaslahopuustoisia kangasmetsäkohteita (kuva 9). Kohteet 131 ja 132 muodostavat yhtenäisen kokonaisuuden rajautuen *sl-I*-kaavamerkintään. Kohteet 133 ja 134 muodostavat toisen yhtenäisen kokonaisuuden em. kokonaisuuden läheisyydessä. Kohde 135 on erillinen pienialainen kuvio. Kohteiden 133–135 kautta kulkee viheryhteyden kaavamerkintä. Kaavaluonnos mahdollistaa luontoarvojen säilymisen. Suositus: Koska kohteet sijaitsevat reservialueella, niiden tuhoutumiselle ei ole välitöntä uhkaa. Kohteiden 133–135 säilyminen kokonaan tulisi turvata osana viheryhteyksverkostoa, kun maankäytön suunnittelua tarkennetaan. Suosittelemme myös kohteiden 131 ja 132 turvaamista maankäytön suunnittelussa. Niiden kautta voi todennäköisesti kulkea toimiva liito-oravan kulkuyhteys, joka yhdistää viheryhteyden ja *sl-I*-varauksen toisiinsa.



Kuva 2. Järvenpään lounaisin osa.



Kuva 3. Järvenpään eteläreunan keskiosa.

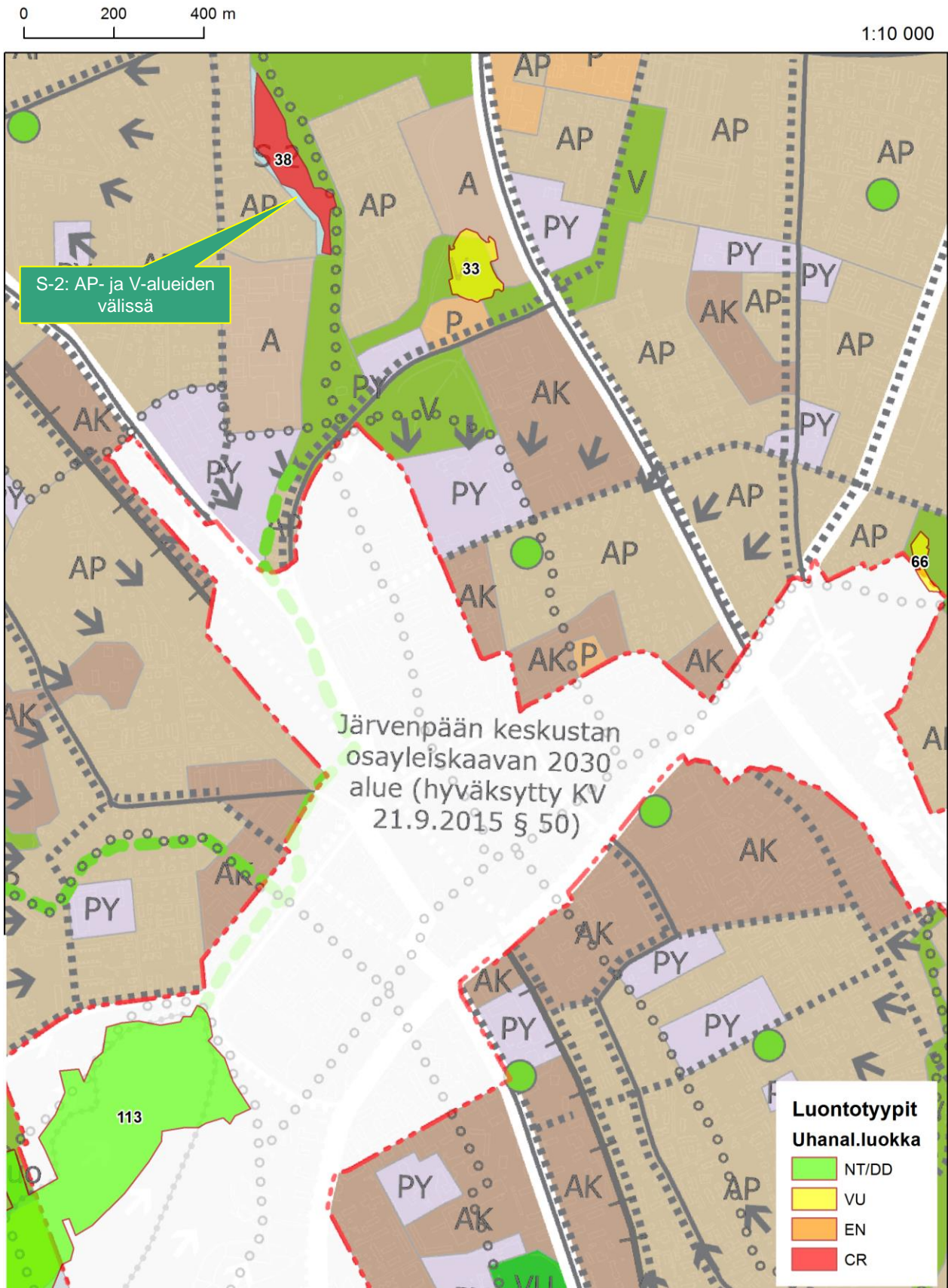


Kuva 4. Järvenpään kaakkoisin osa.

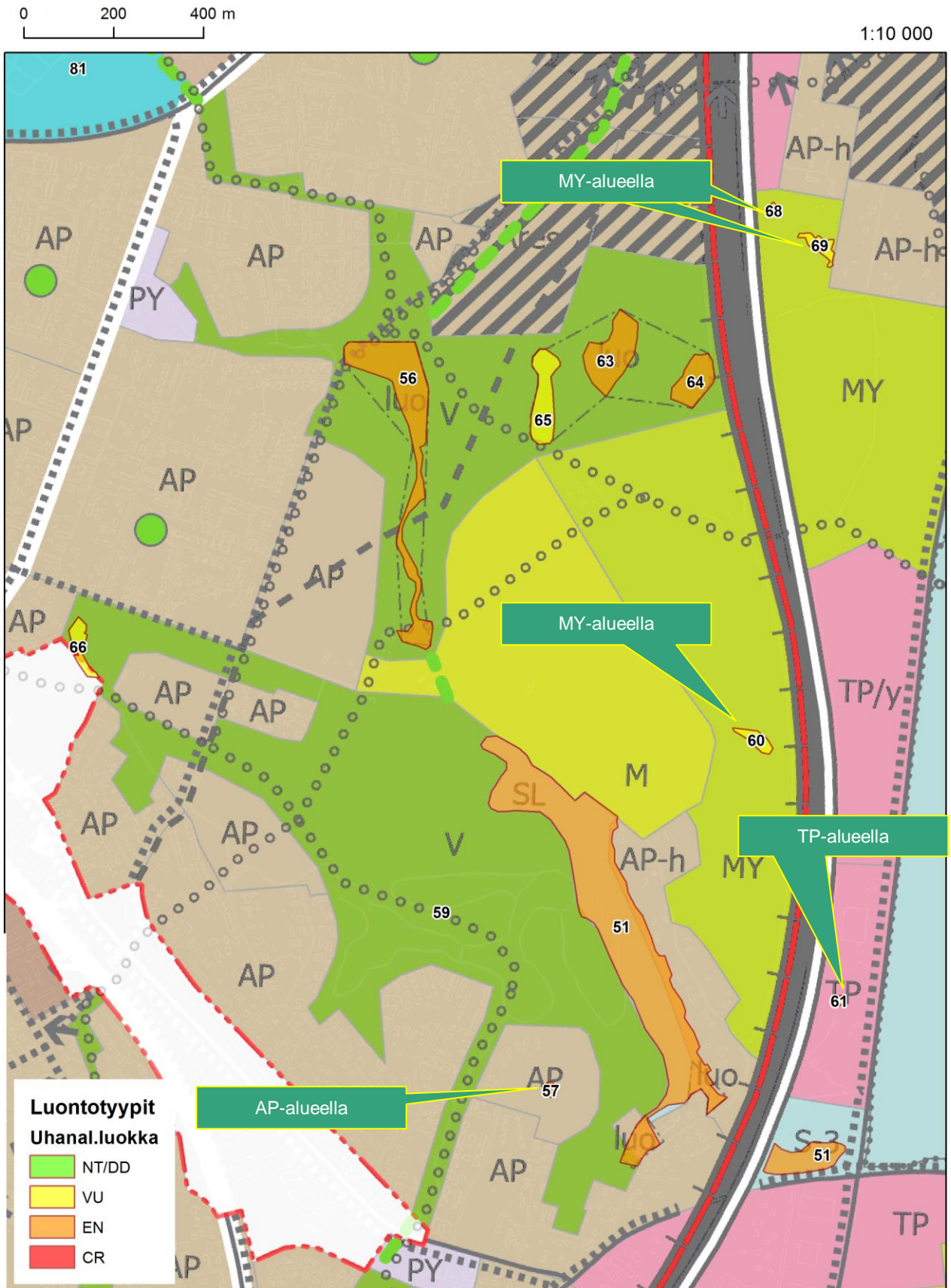




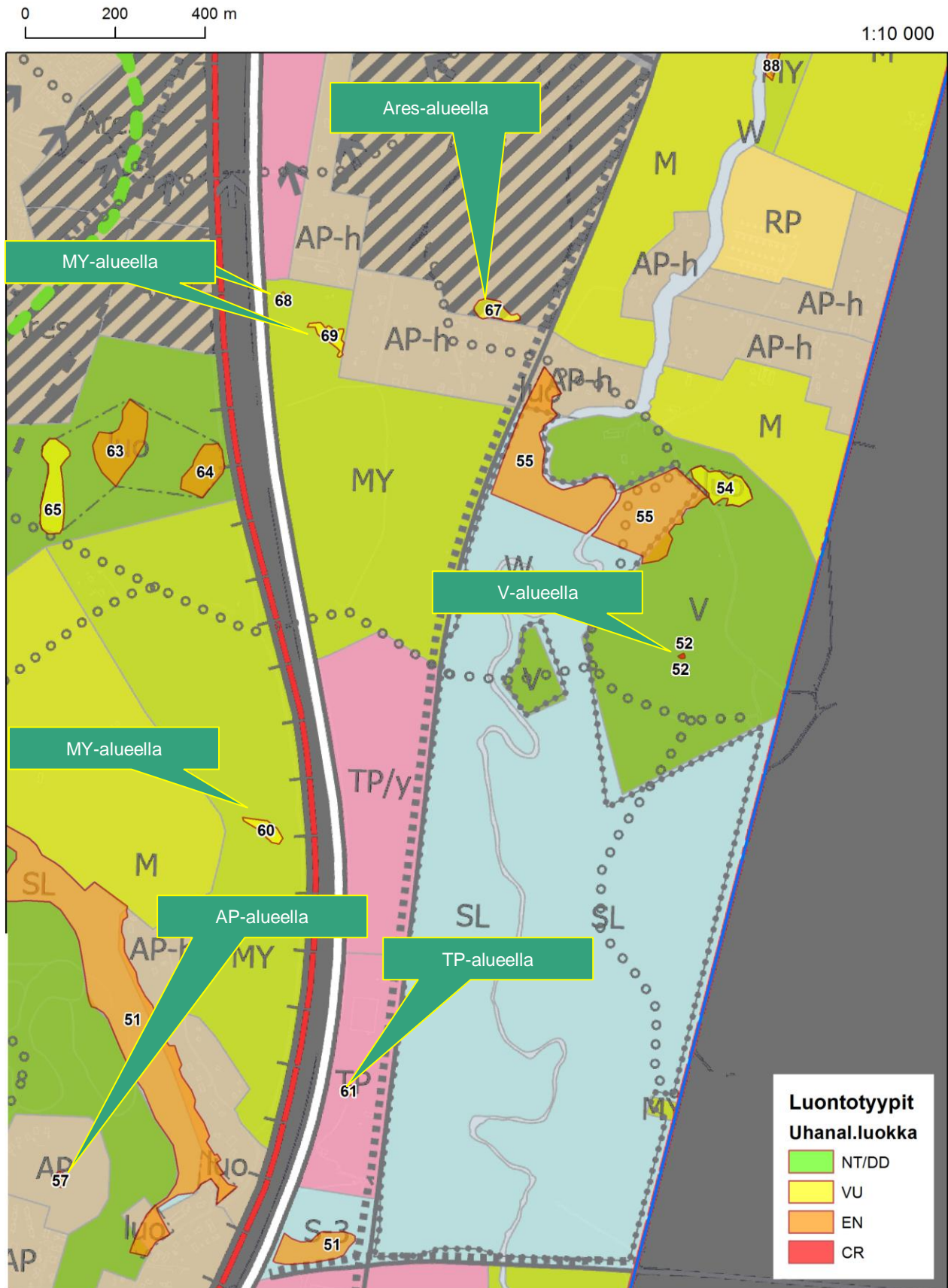
Kuva 5. Järvenpään länsireunan keskiosa.



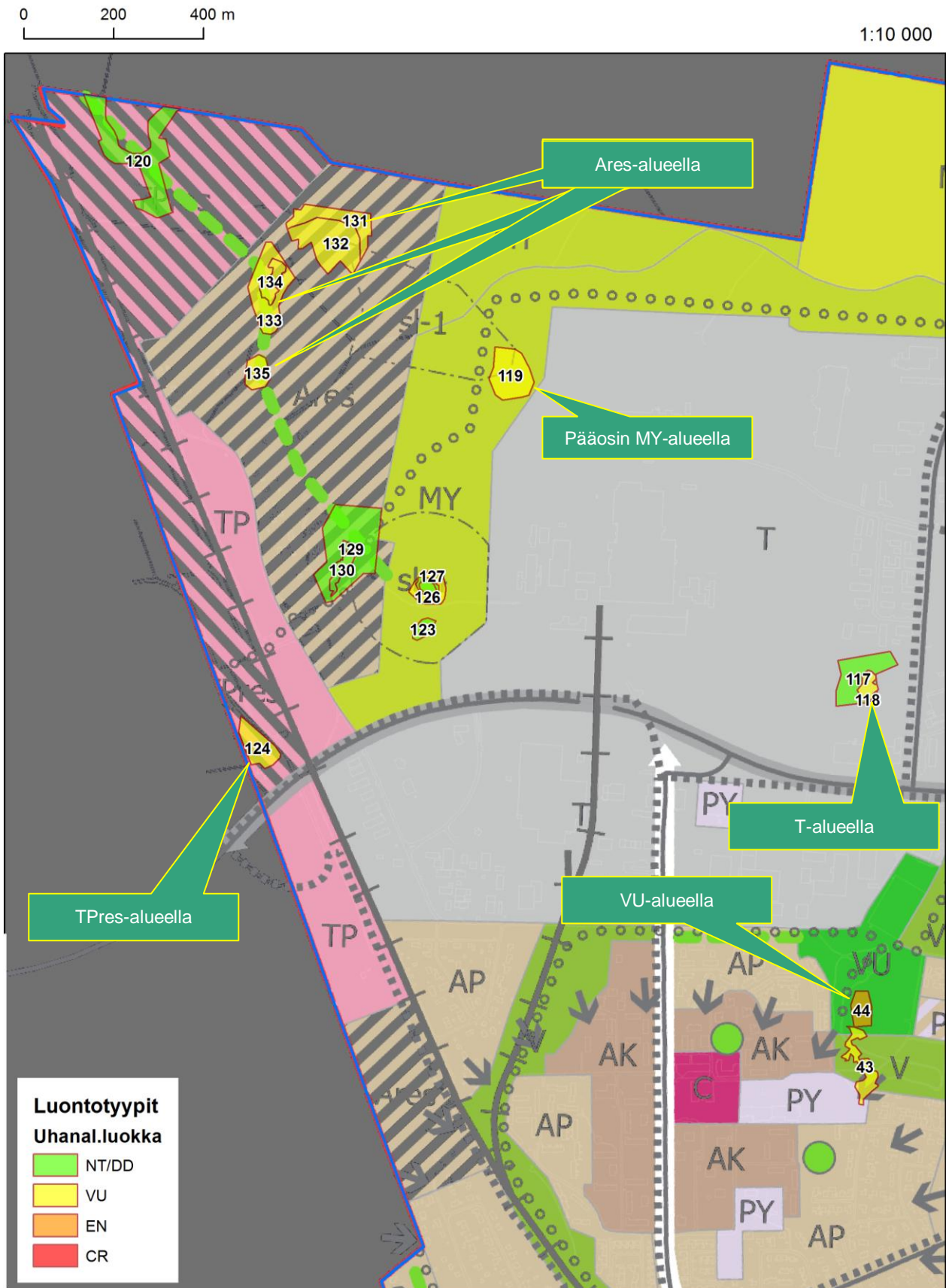
Kuva 6. Järvenpään keskusta-alue ympäristöineen.



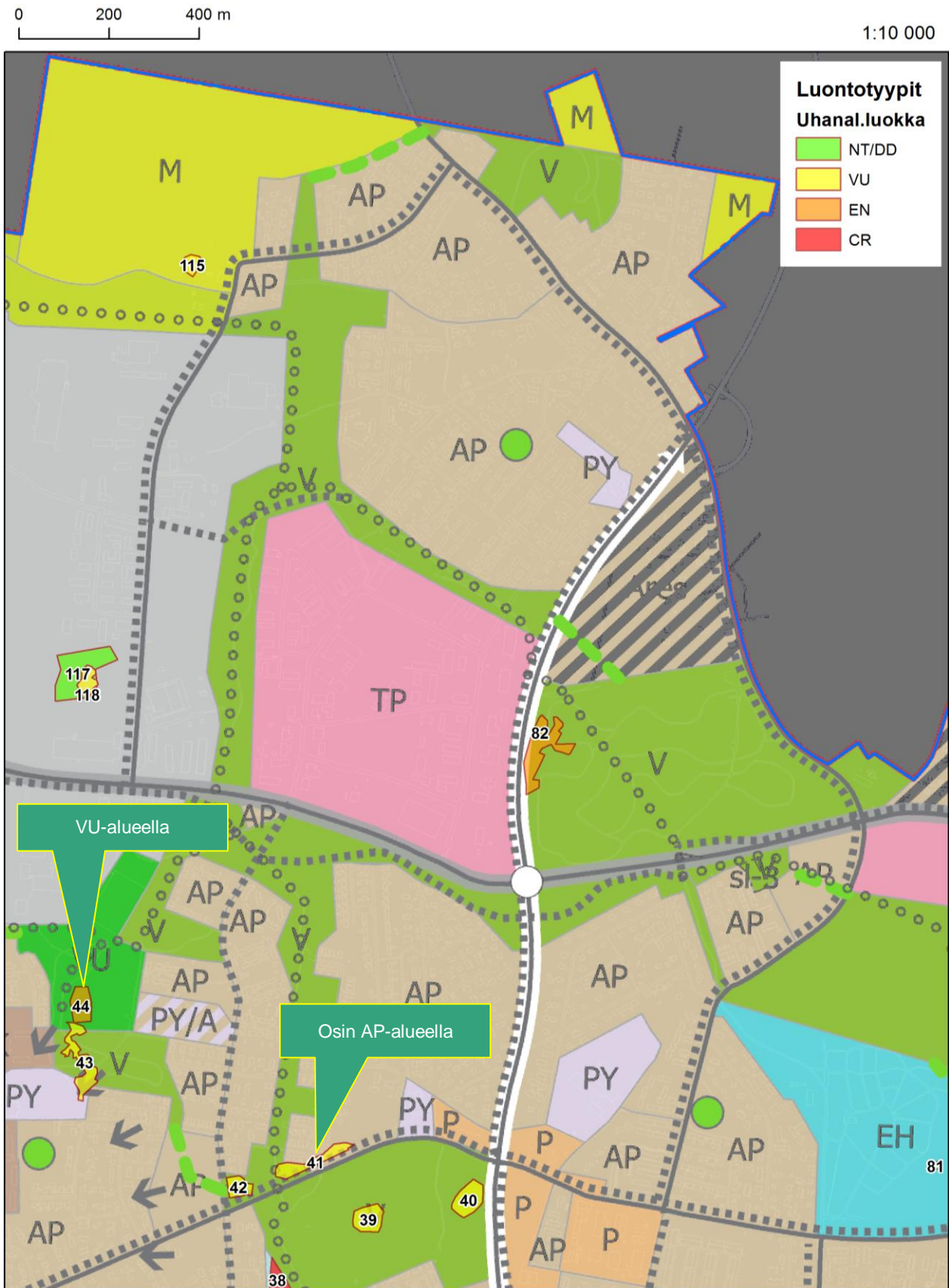
Kuva 7. Järvenpään keskiosien itäosa.



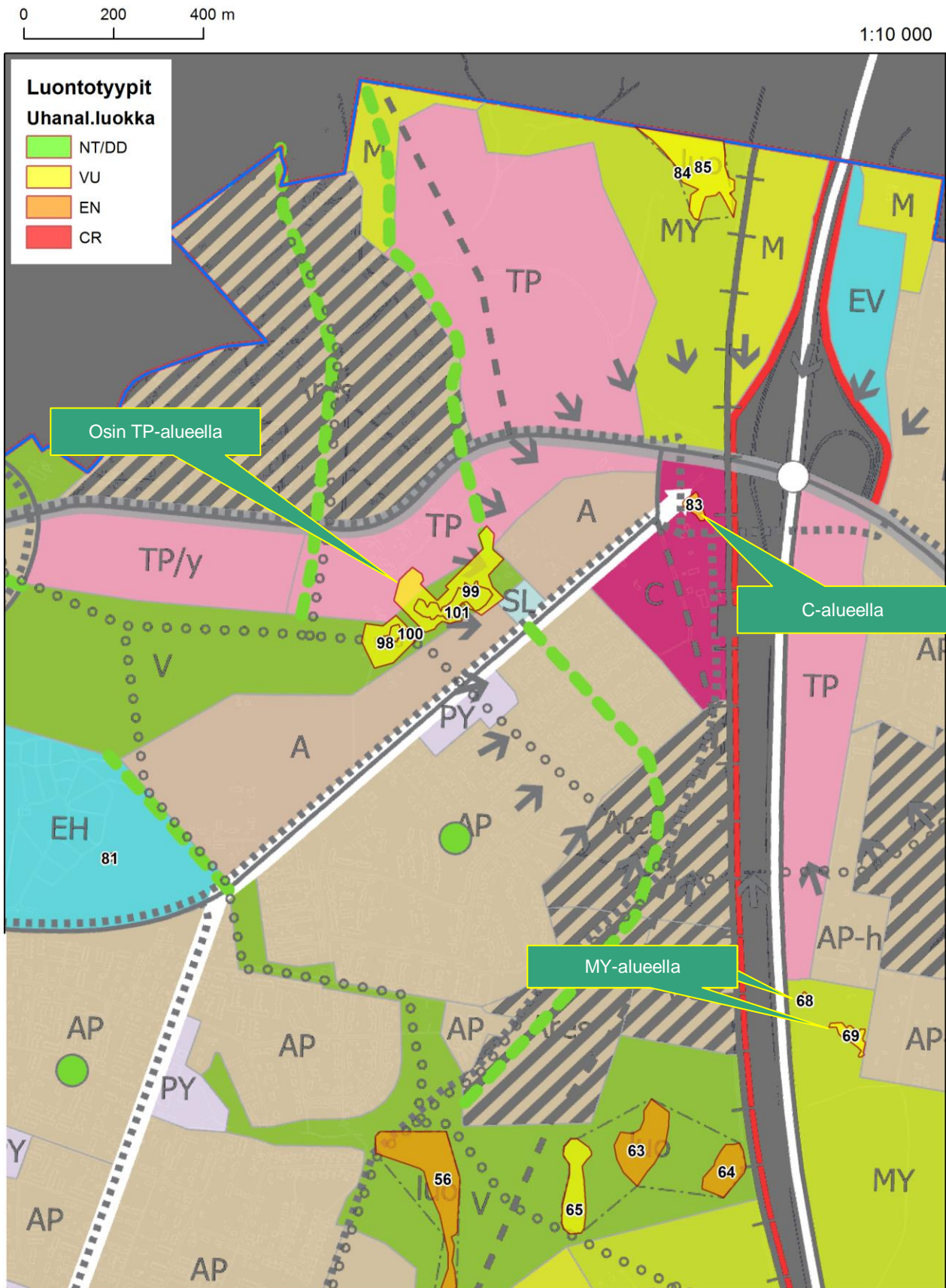
Kuva 8. Järvenpään itäreunan keskiosa.



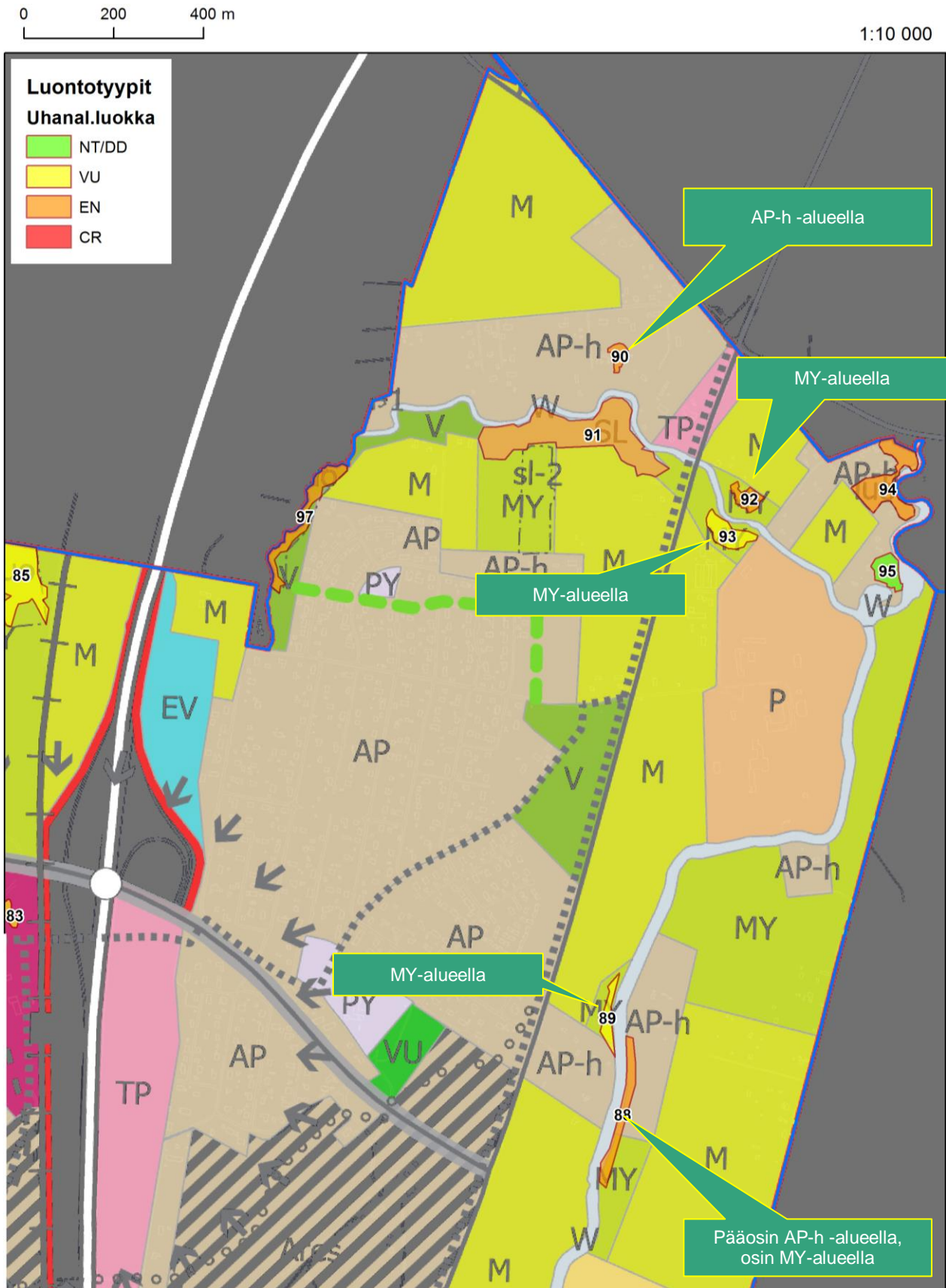
Kuva 9. Järvenpään luoteisin osa.



Kuva 10. Järvenpään pohjoisreunan läntistä keskiosaa.



Kuva 11. Järvenpään pohjoisreunan itäistä keskiosaa.



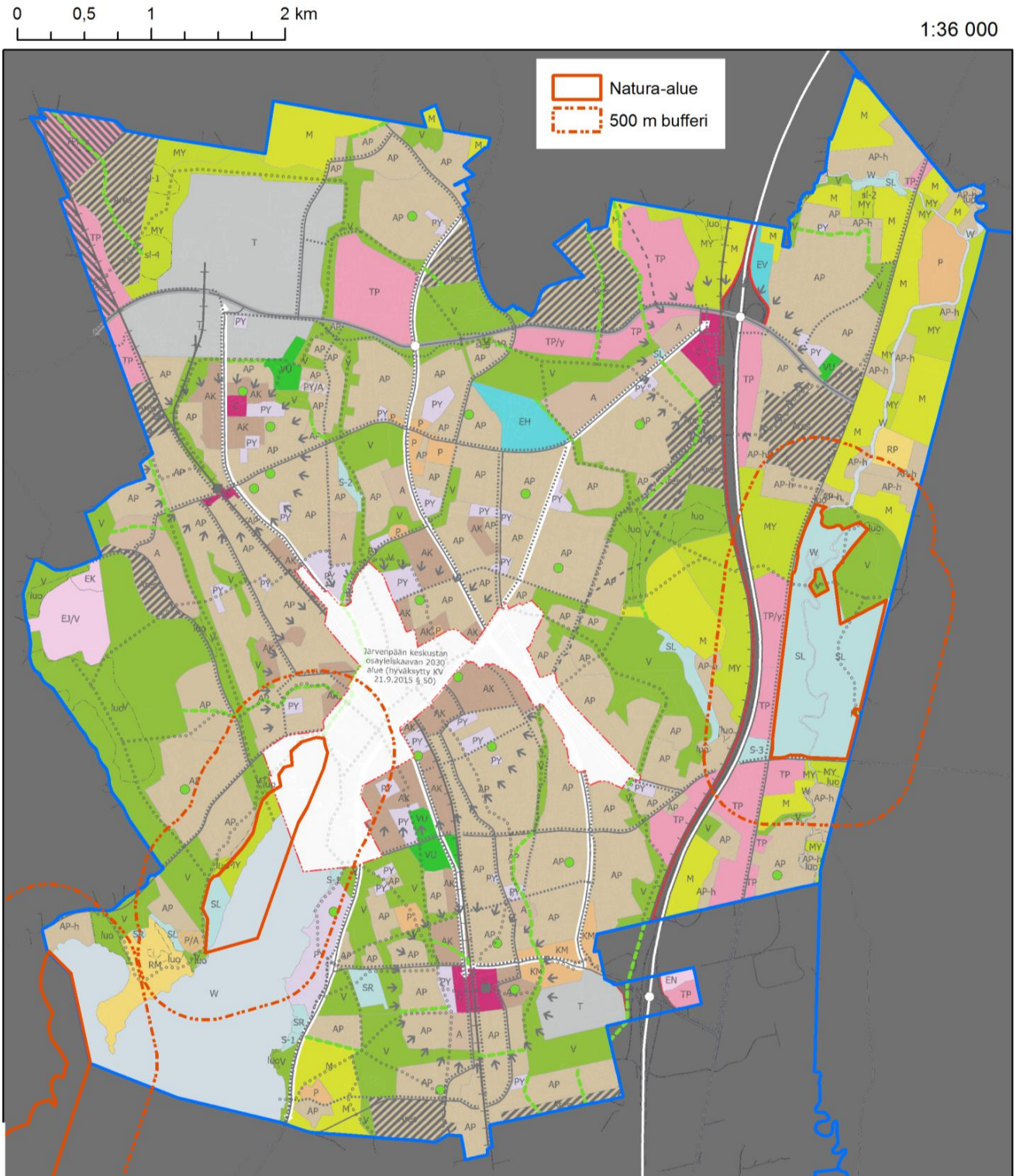
Kuva 12. Järvenpään koillisin osa.



### 3. Vaikutukset Natura 2000 -alueisiin

Järvenpään yleiskaava 2040 on luonnonsuojelulain 65 §:n tarkoittama suunnitelma, jolle tulee laatia arviointi ns. Natura-arviointi. Siinä tarkastellaan heikentääkö kaavan toteuttaminen yksistään tai tarkasteltuna yhdessä muiden hankkeiden ja suunnitelmien kanssa todennäköisesti merkittävästi niitä luonnonarvoja, joiden suojelemiseksi arvioinnin kohteena olevat alueet on sisällytetty Natura 2000 -verkostoon. Luonnonsuojelulain 64 a §:n mukaan ”Natura 2000 -verkostoon kuuluvan alueen suojelun perusteena olevia luonnonarvoja ei saa merkittävästi heikentää”. Natura-arviointi kohdistuu siis kunkin Natura-alueen perusteena oleviin luontotyyppeihin ja lajeihin, jotka listataan joulukuussa 2018 hyväksytyillä Natura-tietolomakkeilla. Tässä arvioinnissa noudatetaan pääpiirteittäin Södermanin (2003) ohjeistusta.

Yleiskaavaluonnoksen alueella on kaksi Natura 2000 -aluetta: Lemmenlaakson lehto (ks. kuva 13 & jakso 3.1) ja Tuusulanjärven lintuvesi (ks. kuva 13 & jakso 3.2). Jälkimmäinen on jakautunut kolmeen erilliseen osaan, joista pohjoisin on kokonaan kaavaluonnoksen alueella ja keskimäinen rajautuu siihen. Kaavamerkintöjen vaikutusten tarkastelualueeksi valittiin 500 m levyinen vyöhyke alueiden ulkopuolella (kuva 13), mutta Lemmenlaakson osalta tarkasteltiin myös Keravanjoen yläjuoksun alueeseen kohdistuvia merkintöjä Järvenpään alueella.



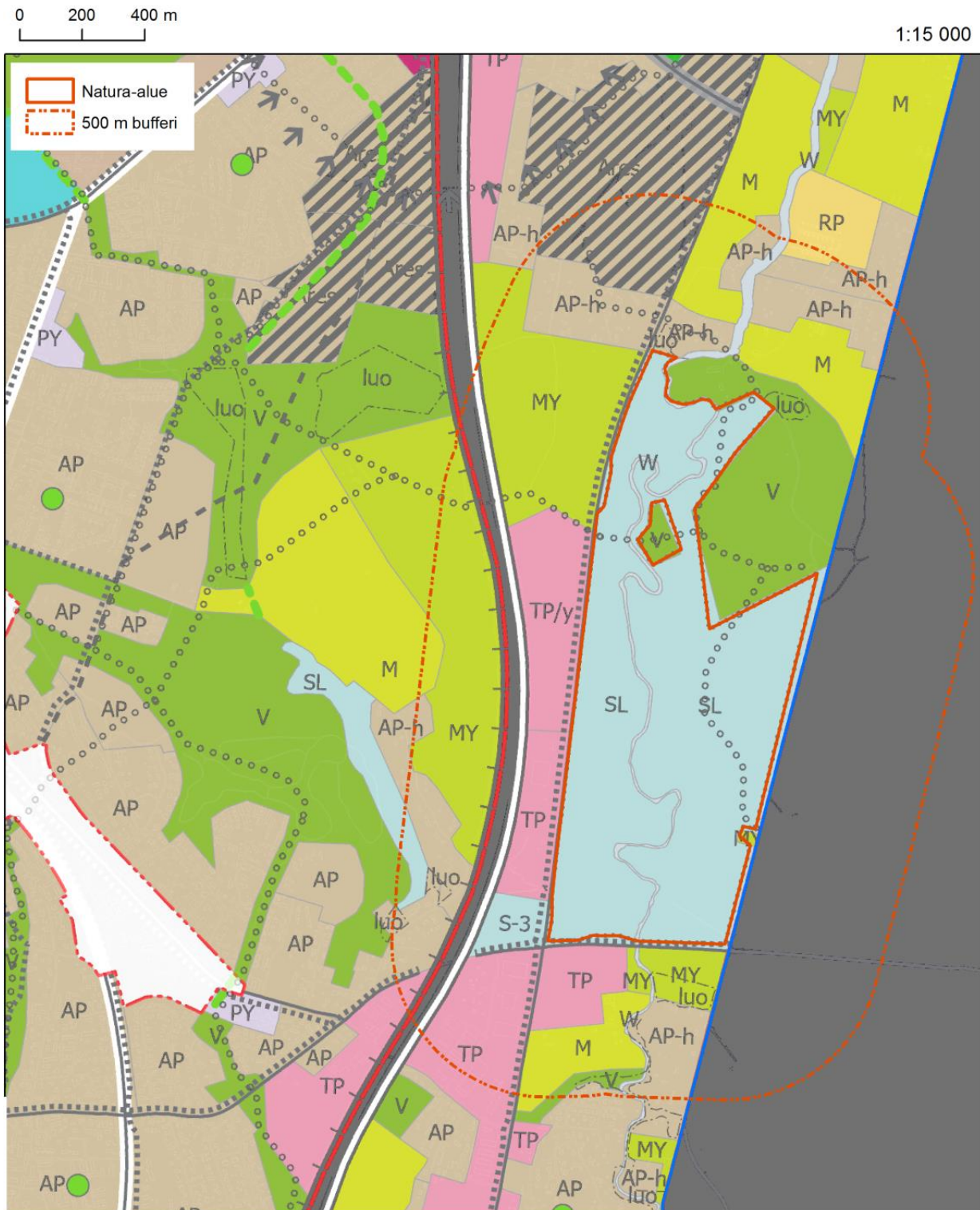
Kuva 13. Natura-alueiden sijainnit ja niitä ympäröivät 500 metrin levyiset tarkastelualueet.

### 3.1. Lemmenlaakson lehto

Aluetunnus: FI0100044

Aluetyyppi: SAC

Pinta-ala: 94 ha



**Kuva 14. Lemmenlaakson lehto.** Natura-tietolomakkeella (2018) listataan kolme luontotyyppiä ja liito-orava, joten Natura-arviointi kohdistuu niihin.

## Natura-alueen tärkeimmät piirteet

Koodi	Luontotyyppi	Peittävyys (%)
N10	Kosteet ja tuoreet niityt	6
N15	Muut viljelymaat	25
N16	Lehtipuumetsät	5
N17	Havupuumetsät	54
N19	Sekametsät	10

Lemmenlaakso on hyvin edustava, rauhoitettu boreaalinen lehto, jonka monimuotoisuutta lisää melko luonnontilaisessa uomassa pohjois-eteläsuuntaisena virtaava Keravanjoki. Alueen pohjoisosa on harjua, jonka maaperä on soramoreenia ja hiekkaa. Joenvarsilehdot sijaitsevat jyrkillä, kanjonimaisilla rinteillä, joiden korkeus on jopa n. 30 metriä. Alueen eteläosassa topografia on loivempi. Maaperä muuttuu hiesuksi ja saveksi, ja jokitorvät ovat paikoin n. 10 metriä korkeat. Jokirantojen kasvillisuus on tulvaniittyä ja rehevää lehtoa. Alueen reunoilla on tavanomaisempaa kangasmetsää. Eteläosassa on peltoa. Paikoin alueella on kulttuuriperäisiä niittyjä, joista osaa on hoidettu laiduntamalla.

Alue on luonnoltaan monipuolinen ja edustava kokonaisuus, jonka toimintaan Keravanjoen tulvat ja uoman muutokset vaikuttavat merkittävästi. Joki on uomaltaan varsin luonnontilainen ja meanderoiva, ja tulvat tuovat rannoille ravinteita ja pitävät kosteita rantaniittyjä avoimina.

Lemmenlaakson lehto -Natura-alueen Natura-tietolomakkeella (2018) listataan kolme direktiivin 92/43/ETY liitteen I mukaista luontotyyppiä ja yksi liitteen II mukainen laji. Direktiivin 2009/147/EY 4 artiklan mukaisia lintulajeja ei ole listattu.

### Luontodirektiivin liitteen I mukaiset luontotyypit

6430 Kosteet suurruuhoniityt, 0,9 ha

9010 Luonnonmetsät\*, 1,3 ha

9050 Lehdot, 31,1 ha

### Luontodirektiivin liitteen II mukainen laji

Liito-orava (*Pteromys volans*)

Alueella esiintyy lisäksi liitteissä II ja IV(a) listattua kirjojokikorentoa (*Ophiogomphus cecilia*; Pynnönen & Nieminen 2014) sekä liitteessä IV(a) listattuja pohjanlepakkoa (*Eptesicus nilssonii*), vesisiippaa (*Myotis daubentonii*) ja viiksi- ja/tai isoviiksisiiippaa (*Myotis mystacinus / brandtii*) (Vasko ym. 2018). Natura-alueelta tunnetaan myös ainakin seuraavien lintudirektiivilajien havaintoja (Niiranen 2013): harmaapäätikka, palokärki, pikkusieppo, pyy ja ruisrääkkä.

### Natura-tietolomakkeen mukaiset suojelutavoitteet:

Kaikki yo. taulukoissa mainitut luontotyypit ja laji kuuluvat alueen suojeluperusteisiin ja kaikkien niiden suojelutavoitteena on vähintäänkin alueen merkityksen säilyttäminen osana verkostoa.

Lisäksi alueen suojelussa ja hoidossa painotetaan seuraavia tavoitteita:

- alueella vallitseva luontotyyppien ja lajien sekä niiden elinympäristöjen tila säilytetään turvaamalla luonnon omien prosessien mukainen kehitys

- alueella vallitseva luontotyyppien ja lajien sekä niiden elinympäristöjen tila säilytetään hoitotoimenpiteillä
- luontotyyppin, lajin elinympäristön laatua tai populaation määrää lisätään ennallistamis- ja hoitotoimenpitein
- luontotyyppin ja lajin elinympäristön laatua tai lajin populaation elinvoimaisuutta parannetaan ennallistamis- ja hoitotoimenpitein.

### **Natura-tietolomakkeella listatut uhat**

Uhkia ei ole listattu.

### **Natura-alueen eheyttä ja luontoarvojen säilymistä tukevat tekijät yleiskaavaluonnoksessa**

Koko Natura-alue on *SL*-merkinnällä kaavaluonnoksessa. Tarkastelualueen maankäyttö säilyy seuraavassa jaksossa esitettyjä poikkeuksia lukuun ottamatta entisellään, jolloin alueeseen kytkeytyy useissa kohdissa luontoarvojen säilymistä tukevaa ja/tai nykyistä rakentamatonta aluetta ylläpitävää maankäyttöä: kaavamerkinnot *MY* ja *V* sekä niihin kytkeytyvät *M*-merkinnät. Lisäksi alueen lounaiskulmassa on *TP*-alueiden välissä *S-3*-merkintä, joka samalla toimii kohtalaisena ekologisenä yhteytenä länteen, jonne johtaa alikulut *S-3*-alueen lounais- ja luoteiskulmista. Alueen itäreuna rajautuu suoraan Sipoon alueeseen, jossa tällä hetkellä vallitsee metsäinen ympäristö.

Koska ympäröivien alueiden maankäytössä ei tapahdu juurikaan muutoksia ja itse Natura-alue on pitkään ollut luonnonsuojelualue, alueen eheydelle ei kaavaluonnoksesta aiheudu heikentäviä vaikutuksia.

### **Yleiskaavaluonnoksen merkinnöistä Natura-alueeseen mahdollisesti kohdistuvat heikentävät vaikutukset**

Tarkastelualueella ainoa olennainen muutos nykytilaan verrattuna on työpaikka-alueiden (*TP* ja *TP/y*) laajeneminen Natura-alueen etelä- ja länsipuolella. Tämä käytännössä lisää jonkin verran meluvaikutusta *TP*-alueen lähellä olevissa Natura-alueen osissa, mutta vaikutuksen suuruus riippuu alueelle sijoitettavien toimintojen luonteesta ja tämä tulisi huomioida alueen jatkosuunnittelussa. Uusien *TP*-alueiden hulevesistä voi aiheutua heikentäviä vaikutuksia Natura-alueelle sekä rakentamisen aikana että myöhemmin.

Tarkastelualueesta pohjoiseen on kaavamerkintä uudesta palveluiden alueesta (*P*) eli sosiaalisairaalan alueesta. Tämä laaja alue rajautuu pitkältä matkalta suoraan Keravanjokeen, joten alueen hulevesien käsittelytapa on olennaista Keravanjoen vedenlaadun säilymiselle.

### **Vaikutusten arviointi luontotyyppi- ja lajikohtaisesti**

#### **Luontodirektiivin liitteen I mukaiset luontotyypit**

Koska maankäytössä tapahtuu kaavaluonnoksen mukaisesti toteutettuna mahdollisia hulevesien aiheuttamia vaikutuksia lukuun ottamatta vain vähäisiä muutoksia, ei

heikentäviä vaikutuksia ole odotettavissa (taulukko 1). Esimerkiksi virkistyskäytön lisääntyminen on oletettavasti maltillista, vaikka Järvenpään väkiluku onkin kasvussa. Kaikki kolme luontotyyppiä ovat maaympäristöihin lukeutuvia eivätkä hulevedet asianmukaisesti käsiteltyinä ole niissä ongelmallisia.

### **Luontodirektiivin liitteen II mukaiset lajit**

Liito-oravaan ei kohdistu suoria heikentäviä vaikutuksia, sillä elinympäristö säilyy *SL*-alueella. Natura-alueen viereen tulevien uusien *TP*-alueiden aiheuttama kohtalainen lisämelu ei ole lajille ongelmallista, sillä se ei ole melulle erityisen herkkä. Lajilla on useampi mahdollinen kulkuyhteys ympäröiville alueille. Niistä vahvimmat ovat itään ja jokivartta pitkin etelään. Myös pohjoiseen on kulkuyhteys, mutta se heikkenee hyvin huonoksi kauempana alueesta. Alueen luoteisosasta on mahdollisesti yhteys länteen Lahdenväylän ja oikoradan yli. Kaavaluonnos ei heikennä näitä yhteyksiä.

Kirjojokikorennolle olennaisia ovat ainakin osan päivää aurinkoiset koskijaksot Keravanjoessa, joilla on lajin lisääntymispaikkoja. Toukat elävät eri osissa jokiuomaa. Kaavaluonnoksen ainoa mahdollinen heikentävä vaikutus lajiin tulee Keravanjoen vedenlaadun kautta, johon taas voi olla vaikutusta alueen viereen rakennettavien *TP*-alueiden sekä pohjoiseen Keravanjokivarteen rakennettavan *P*-alueen kautta (jos alueelle myöhemmin suunnitellaan merkittävää lisärakentamista), erityisesti rakentamisaikaisten valumavesien ja käytön aikaisten hulevesien vuoksi.

### **Toimenpiteet heikentävien vaikutusten ehkäisemiseksi tai lieventämiseksi**

Lehtojen osalta mahdollisesti lisääntyvän virkistyskäytön aikaansaamaa paikallista kulutuksen voimistumista voidaan ehkäistä/lieventää kontrolloimalla ihmisten liikkumista toimivan polkuverkoston avulla. Sen sijaan luonnonmetsien, jotka ovat alueella hyvin pienialainen luontotyyppi ja siksi arka kulutuksen lisääntymiselle, alueella liikkuminen tulisi estää kokonaan.

Tarkastelualueella sijaitsevien uusien *TP*- ja *TP/y*-alueiden sekä pohjoisempana olevan *P*-alueen kautta (jos alueelle myöhemmin suunnitellaan merkittävää lisärakentamista) rakentamisaikaisten valumavesien ja käytönaikaisten hulevesien asianmukaisesta käsittelystä tulee huolehtia, jotta Keravanjokeen tai Natura-alueen reunaosiin ei kulkeudu ylimääräisiä ravinteita tai haitallisia kemikaaleja. Myös kasvillisuuden vallassa oleva suojavyöhyke *P*-alueen ja Keravanjoen väliin on suositeltava lievennystoimi.

Lemmenlaakson ympäristöön sijoitetuille *TP*-alueille tulisi osoittaa mahdollisimman pieniä meluhaittoja aiheuttavia toimintoja. Länsipuolisen *TP*-alueen puoleisen peltoalueen tai ainakin Vanhan Lahdentien itäreunan metsittäminen vähentäisi merkittävästi meluvaikutuksia.

**Taulukko 1.** Yhteenveto Järvenpään yleiskaavaluonnoksen 2040 arvioiduista vaikutuksista Lemmenlaakson Natura-alueen perusteena oleviin luontodirektiivin liitteen I mukaisiin luontotyyppihin ja liitteen II mukaisiin lajeihin (mukana myös alueella esiintyvä kirjojokikorento, vaikka sitä ei ole listattu alueen tietolomakkeella) sekä vaikutusten merkittävyys (0 = ei vaikutusta, +/- = vähäinen edullinen/heikentävä vaikutus, ++/- = kohtalainen edullinen/heikentävä vaikutus, +++/- = merkittävä edullinen/heikentävä vaikutus). Arvioinnin lähtökohtana on, että esitetyt lievennystoimet toteutuvat.

Luontodirektiivin liitteen I mukaiset luontotyypit		
Luontotyyppi	Vaikutus	Merkittävyys
Kosteat suuruuhoniityt	Ei erityistä virkistyskäyttöpainetta, sillä virkistyskäytön kannalta melko vaikeakulkuisia alueita; lisäksi kestävät melko hyvin kulutusta.	0
Luonnonmetsät*	Luonnonmetsät ovat alueella hyvin pienialainen luontotyyppi ja siksi arka kulutuksen lisääntymiselle, joten niillä liikkuminen tulisi estää kokonaan.	0
Lehdot	Arkoja kulutukselle, joten virkistyskäytöstä aiheutuva maaston kuluminen saattaa olla paikallisesti ongelmallista; lievennetään kontrolloimalla ihmisten liikkumista.	0
Luontodirektiivin liitteen II mukaiset lajit		
Laji	Vaikutus	Merkittävyys
Liito-orava	Ei suoria heikentäviä vaikutuksia elinoloihin (laji ei ole erityisen herkkä melulle) tai elinympäristöön. Nykyiset (osin heikot) kulkuyhteydet ympäröiville alueille säilyvät.	0
(Kirjojokikorento)	Elää Keravanjoessa, jonka uomaan tai vedenlaatuun ei kohdistu merkittäviä vaikutuksia, kun hulevesien käsittely tehdään asianmukaisesti.	0

## Johtopäätökset

Yleiskaavaluonnoksen merkinnät eivät muuta *Lemmenlaakson lehto* -Natura-alueen tai sen lähiympäristön maankäyttöä sillä tavalla, että muutoksista todennäköisesti koituisi merkittävää heikennystä Natura-alueen perusteena oleville luontotyypeille tai lajeille taikka alueen eheydelle. Ympäröivien alueiden maankäyttöä muutettaessa on erityisesti huolehdittava, ettei Keravanjoen vedenlaatuun aiheuteta heikentäviä vaikutuksia.

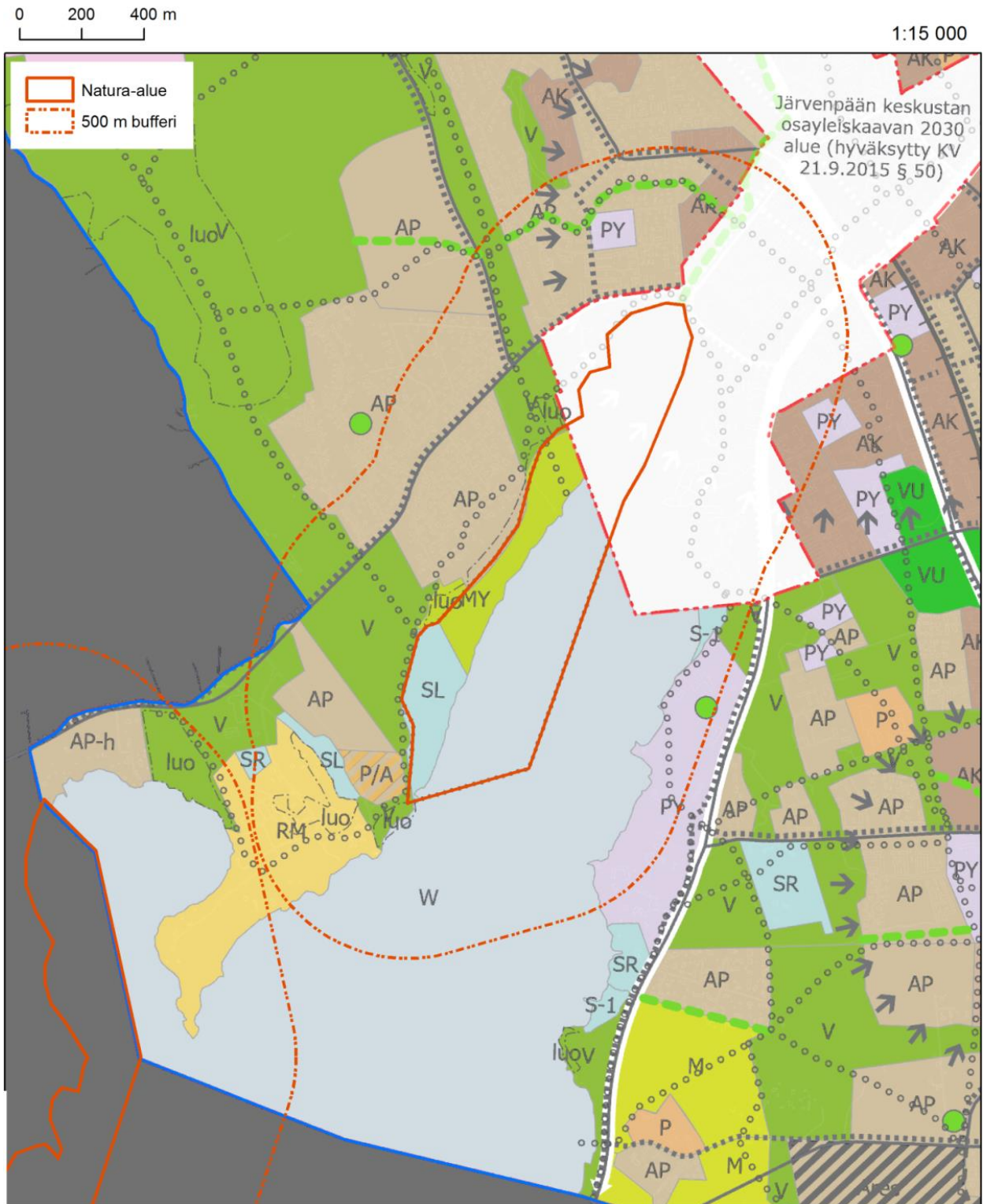
**Yleiskaavaluonnoksen toteuttaminen ei merkittävästi heikennä niitä *Lemmenlaakson lehto* -Natura-alueen luontoarvoja, joiden suojelemiseksi alue on liitetty Natura 2000 -verkostoon.**

### 3.2. Tuusulanjärven lintuvesi

Aluetunnus: FI0100046

Aluetyyppi: SPA

Pinta-ala: 200 ha



**Kuva 15. Tuusulanjärven lintuvesi.** Natura-tietolomakkeella (2018) listataan pelkästään lintuja (pesiviä ja/tai muutonaikaisia), joten Natura-arviointi kohdistuu niihin.



**Natura-alueen tärkeimmät piirteet**

Koodi	Luontotyyppiluokka	Peittävyys (%)
N06	Sisävedet: järvet ja lammet sekä virtaavat vedet	76
N07	Suot ja rantakasvillisuus	17
N10	Kosteat ja tuoret niityt	7

Kolmiosainen Natura-alue, joka koostuu Tuusulanjärven vesi- ja rantakosteikkoalueista. Se on valtakunnallisesti arvokas lintuvesi, jolla pesii ja levähtää monia merkittäviä lintulajeja (erityisesti pohjoispään osa-alueella). Alue on tärkeä lintuharrastukselle ja -tutkimukselle, ja se on merkittävä myös virkistyskäytöltään, maisemaltaan ja kulttuurihistorialtaan. Tuusulanjärvi on pahoin rehevöitynyt, ja sen tilan parantamiseksi on tehty paljon vesiensuojelutoimia, joista keskeisimpinä Rantamon-Seittelin laajat kosteikkoalueet keskimmäisen osa-alueen länsipuolella. Kosteikot pidättävät Sarsalanojan kautta virtaavaa ravinnekuormitusta ja toimivat lukuisten lintulajien pesimä- ja levähdyspaikkana.

Tuusulanjärven lintuvesi -Natura-alueen Natura-tietolomakkeella (2018) listataan 28 direktiivin 2009/147/EY 4 artiklan mukaista lintulajia. Direktiivin 92/43/ETY liitteen I mukaisia luontotyyppisiä tai liitteen II mukaisia lajeja ei ole listattu.

*Lintudirektiivin liitteen I mukaiset lajit*

Laji	Tieteellinen nimi	Tyyppi
Härkälintu	<i>Podiceps griseogenus</i>	c
Mustakurkku-uikku	<i>Podiceps auritus</i>	c
Kaulushaikara	<i>Botaurus stellaris</i>	r
Harmaahaikara	<i>Ardea cinerea</i>	c
Laulujoutsen	<i>Cygnus cygnus</i>	c
Jouhisorsa	<i>Anas acuta</i>	c
Heinäätävi	<i>Anas querquedula</i>	r
Lapasorsa	<i>Anas clypeata</i>	r, c
Punasotka	<i>Aythya ferina</i>	c
Tukkasotka	<i>Aythya fuligula</i>	c
Lapasotka	<i>Aythya marila</i>	c
Mustalintu	<i>Melanitta nigra</i>	c
Pilkkasiipi	<i>Melanitta fusca</i>	c
Uivelo	<i>Mergus albellus</i>	c
Ruskosuohaukka	<i>Circus aeruginosus</i>	c
Kalasääski	<i>Pandion haliaetus</i>	c
Nuolihaukka	<i>Falco subbuteo</i>	c
Luhtahuitti	<i>Porzana porzana</i>	r
Liejukana	<i>Gallinula chloropus</i>	r
Mustaviklo	<i>Tringa erythropus</i>	c
Punajalkaviklo	<i>Tringa totanus</i>	r
Liro	<i>Tringa glareola</i>	c
Selkälokki	<i>Larus fuscus fuscus</i>	c
Pikkulokki	<i>Larus minutus</i>	c
Naurulokki	<i>Larus ridibundus</i>	r
Kalatiira	<i>Sterna hirundo</i>	c
Rastaskerttunen	<i>Acrocephalus arundinaceus</i>	r
Pikkulepinkäinen	<i>Lanius collurio</i>	r

Tyyppi: p = pysyvä, r = pesivä/lisääntyvä, c = levähtävä, w = talvehtiva

**Natura-tietolomakkeen mukaiset suojelutavoitteet:**

Kaikki yo. taulukossa mainitut lajit (lukuun ottamatta kahta lintulajia (mustakurkku-uikku ja mustaviklo), joiden populaation merkittävyys on luokassa D) kuuluvat alueen suojeluperusteisiin ja kaikkien niiden suojelutavoitteena on vähintäänkin alueen merkityksen säilyttäminen osana verkostoa.

Lisäksi alueen suojelussa ja hoidossa painotetaan seuraavia tavoitteita:

- alueella vallitseva lajien sekä niiden elinympäristöjen tila säilytetään alueen käyttöä ohjaamalla,
- alueella vallitseva lajien sekä niiden elinympäristöjen tila säilytetään hoitotoimenpiteillä.

**Natura-tietolomakkeella listatut uhat****Kaikkein tärkeimmät vaikutukset ja toimet, joilla on suuria vaikutuksia alueeseen**Uhat ja kuormitukset alueen sisä- ja ulkopuolella

Suuria vaikutuksia: Tulvien puute (J02.04.02); Veden patoaminen tai säännöstely (J02.05)

Uhat ja kuormitukset alueen ulkopuolella

Suuria vaikutuksia: Maa- ja metsätalouden hajakuormituksen aiheuttama pintavesien saastuminen (H01.05); Asutuksen hajakuormituksen aiheuttama pintavesien saastuminen (H01.08)

**Muita tärkeitä vaikutuksia, joilla kohtalaisia/vähäisiä vaikutuksia alueeseen**Uhat ja kuormitukset alueen sisällä

Kohtalaisia vaikutuksia: Ruoppauslajitys (J02.11); Ruoppaus (J02.02)

Uhat ja kuormitukset alueen ulkopuolella

Kohtalaisia vaikutuksia: Kaupunki- ja asutusalueet (E01)

Merkittävimmät uhat johtuvat siis Tuusulanjärven vesitalouteen ja veden laatuun liittyvistä vaikutuksista, jotka ovat seurausta valuma-alueen asutuksesta ja maa- ja metsätalouskäytöstä. Vaikka järven tila on hiljalleen parantunut, se on vielä nykyisin ekologiselta tilaltaan luokiteltu välttäväksi. Järvenpäässä on laskuajiin rakennettu keinokosteikoita, joilla vähennetään merkittävästi laskuvesien ravinnekuormaa.

**Natura-alueen eheyttä ja luontoarvojen säilymistä tukevat tekijät yleiskaavaluonnoksessa**

Natura-alueen pohjoisen osa-alueen maa-alue on osin uutta *SL*-aluetta ja muilta osin *MY*-aluetta, joilla ei saa tehdä Natura-aluetta heikentäviä toimia. Natura-alue on hyvin vaikeakulkuinen, mikä rajoittaa tehokkaasti siellä liikkumista. Natura-alueen reunalla on *AP*-alueen kohdalla kapea *luo*-merkinnän suojavyöhyke sekä laajemmat *luo*-alueet Natura-alueen lounais- ja yleiskaava-alueeseen kuukuvan osan pohjoiskärjissä. Rajautuu kahdessa kohtaa *V*-alueeseen. Suoraan Natura-alueisiin rajautuva maankäyttö ei siis ole muuttumassa.

Tarkastelualueen maankäytöstäkin suurin osa säilyy käytännössä entisellään tai entisenkaltaisena. Entisen terveystakeskuksen alueelle on sijoitettu palveluiden ja asumisen alueen (P/A) merkintä, joka ei olennaisesti muuta maankäyttöä suhteessa entiseen.

Koska Natura-alueen maankäyttö ei käytännössä muutu nykyisestä, vaikka suojelutilanne toki paranee uuden SL-alueen vuoksi, eikä ympäröivien alueiden maankäytössä tapahdu merkittäviä muutoksia, alueen eheydelle ei kaavaluonnoksesta aiheudu heikentäviä vaikutuksia.

### **Yleiskaavaluonnoksen merkinnöistä Natura-alueeseen mahdollisesti kohdistuvat heikentävät vaikutukset**

Tarkastelualueellakin on kaavaluonnoksessa vain yksi olennainen muutos nykytilaan verrattuna: entisen terveystakeskuksen pohjoispuolella on uuden pientalovaltaisen asuntoalueen (AP) merkintä. Siitä aiheutuu jossain määrin kasvavaa virkistyskäyttöpainetta lähialueelle. Lisäksi Vanhankylänniemen RM-alueen kehittäminen lisää virkistyskäyttöpainetta ainakin tapahtumien aikana.

### **Vaikutusten arviointi lajikohtaisesti**

#### **Lintudirektiivin liitteen I mukaiset lajit**

Arviointi perustuu Niemisen & Koskimiehen (2019) esittämiin tietoihin.

##### Pesimälajisto:

*Kaulushaikara* ja *rastaskerttunen* pesivät tiheissä ja vetisissä järviruovikoissa, ja *luhtahuitti* ja *liejukana* myös osmankäämi-, korte- ja saraluhdissa. Ne äännelevät soidinaikaan pääasiassa hämärässä ja öisin. Maankäytössä ei ole tapahtumassa sellaisia muutoksia, että heikentäviä vaikutuksia todennäköisesti kohdistuisi näihin lajeihin.

*Heinätavi* ja *lapasorsa* oleskelevat vesikasvikasvustojen tuntumassa matalilla ja suojaisilla ranta-alueilla. Ne ovat arempia kuin edellä mainitut lajit ja esimerkiksi melu tai ihmisten aiheuttama häiriö voi karkottaa ne elinpaikoiltaan. Sama koskee yhdyskuntina pesivää *naurulokkia*. *Punajalkaviklo* ja *pikkulepinkäinen* viihtyvät avoimilla rantaniityillä ja luhtien laitamilla, pikkulepinkäinen myös kuivilla, paikoin pensaikkosilla avomailla. Ne voivat pesäpaikoillaan melko helposti häiriintyä ihmisten liikkumisesta. Lisääntyvän asutuksen virkistyskäyttöpaine kasvaa todennäköisesti jonkin verran, mutta Natura-alue on pääosin hyvin vaikeakulkuista ja kulku ohjautuu olemassa oleville poluille. Näin ollen virkistyskäytössä ei todennäköisesti ole tulossa niin suurta muutosta, että heikentäviä vaikutuksia kohdistuisi näihin lajeihin.

##### Muuttoaikainen lajisto:

*Härkälintu*, *mustakurkku-uikku*, *laulujoutsen*, *jouhisorsa* ja *lapasorsa* ruokailevat rannan tuntumassa vesikasvikasvustojen laitamilla. *Punasotka*, *tukkasotka*, *lapasotka*, *mustalintu*, *pilkasiipi* ja *uivelo* ruokailevat puolestaan avoimemmilla ja syvemmillä vesialueilla. *Harmaahaikarat* ruokailevat ja lepäilevät matalissa rantavesissä. Se on arka lintu ja pakenee ihmistä jopa yli sadan metrin päästä. Ihmisten aikaansaama häiriö rannoilla ja veneillä liikkumisesta voi ajoittain pakottaa niitä siirtymään. Vesialueella

tapahtuva olennainen virkistyskäytön kasvu voi jonkin verran heikentää näiden lajien toimeentuloa, mutta yleiskaavaluonnoksesta ei tällaisia vaikutuksia ole odotettavissa.

*Ruskosuohaukka* saalistaa enimmäkseen rantaluhtien ja niittyjen yllä, *kalasääski* tyynillä ja matalilla avovesillä ja *nuolihaukka* rantojen ja rantametsien tuntumassa. Saalistusalueet ovat jopa neliökilometrien laajuisia, ja niiden valintaan vaikuttaa myös ihmisten aiheuttamat häiriöt. Tuusulanjärven rantamilla on kuitenkin laajalti näille lajeille sopivaa ruokailuympäristöä suhteessa lajien yksilömääriin. *Mustaviklo* ja *liro* lepäilevät ja ruokailevat vetisillä rantaluhdilla ja -niityillä ja tulvapelloilla, joita on laajalti ympäri Tuusulanjärveä. Muuttoparvet ovat melko arkoja ja pakenevat ihmistä kaukaa. *Selkälokki*, *pikkulokki* ja *kalatiira* ruokailevat ja oleskelevat rantakasvustojen ja matalien rantavesien liepeillä, lokit myös rantojen likeisillä viljelmillä, nurmikoilla ja muilla avomailla. Niillekin on Tuusulanjärven seudulla runsaasti sopivaa ympäristöä käytettävissä. Maankäytössä ei ole tapahtumassa sellaisia muutoksia, että heikentäviä vaikutuksia todennäköisesti kohdistuisi näihin lajeihin.

### **Toimenpiteet heikentävien vaikutusten ehkäisemiseksi tai lieventämiseksi**

Virkistyskäyttöpaineen kohdentumista entisen terveyskeskuksen pohjoispuolisen uuden AP-alueen rakentamisen jälkeen tulee seurata, ja mikäli se lisää olennaisesti Natura-alueella liikkumista (maalla tai vesillä), tulee siihen puuttua esim. opastuksella.

Vanhankylänniemen RM-alueeseen liittyvä kaavamääräys ”kehittämisessä on huomioitava alueen herkät luontokohteet” tulee huolellisesti huomioida tarkemmassa suunnittelussa. Mahdollisesti lisääntyvän alueen käytön aiheuttamat häiriöt eivät saa levitä Natura-alueen pohjois- tai keskiosan alueille.

### **Johtopäätökset**

Yleiskaavaluonnoksen merkinnät eivät muuta *Tuusulanjärven lintuvesi* -Natura-alueen tai sen lähiympäristön maankäyttöä sillä tavalla, että muutoksista todennäköisesti koituisi merkittävää heikennystä Natura-alueen perusteena olevalle pesivälle tai muuttavalle linnustolle taikka alueen eheydelle. Ympäröivien alueiden maankäyttöä muutettaessa on erityisesti huolehdittava, ettei mahdollisesti kasvava virkistyskäyttö aiheuta heikentäviä vaikutuksia

**Yleiskaavaluonnoksen toteuttaminen ei merkittävästi heikennä niitä *Tuusulanjärven lintuvesi* -Natura-alueen luontoarvoja, joiden suojelemiseksi alue on liitetty Natura 2000 -verkostoon.**

**Taulukko 2.** Yhteenveto Järvenpään yleiskaavaluonnoksen 2040 arvioiduista vaikutuksista Tuusulanjärven Natura-alueen perusteena oleviin lintudirektiivin liitteen I mukaisien pesivien ja muuttoaikaan esiintyvien lintulajien elinoloihin sekä vaikutusten merkittävyys (0 = ei vaikutusta, +/- = vähäinen edullinen/heikentävä vaikutus, ++/- -- = kohtalainen edullinen/heikentävä vaikutus, +++/- -- = merkittävä edullinen/heikentävä vaikutus). Arvioinnin lähtökohtana on, että esitetyt lievennystoimet toteutetaan.

<b>Lintudirektiivin liitteen I mukaiset lajit</b>				
<b>Laji</b>	<b>Pesivä</b>	<b>Muuttava</b>	<b>Vaikutus</b>	<b>Merkittävyys</b>
Härkälintu		x	Ruokailee rannan tuntumassa. Yleiskaavaluonnoksella ei ole heikentäviä vaikutuksia.	0
Mustakurkku-uikku		x	Ruokailee rannan tuntumassa. Yleiskaavaluonnoksella ei ole heikentäviä vaikutuksia.	0
Kaulushaikara	x		Pesii tiheiköissä. Yleiskaavaluonnoksella ei ole heikentäviä vaikutuksia.	0
Harmaahaikara		x	Ruokailee rannan tuntumassa. Yleiskaavaluonnoksella ei ole heikentäviä vaikutuksia.	0
Laulujoutsen		x	Ruokailee rannan tuntumassa. Yleiskaavaluonnoksella ei ole heikentäviä vaikutuksia.	0
Jouhisorsa		x	Ruokailee rannan tuntumassa. Yleiskaavaluonnoksella ei ole heikentäviä vaikutuksia.	0
Heinätavi	x		Ruokailee ja pesii suojaissilla ranta-alueilla. Yleiskaavaluonnoksella ei ole heikentäviä vaikutuksia.	0
Lapasorsa	x	x	Ruokailee ja pesii suojaissilla ranta-alueilla. Yleiskaavaluonnoksella ei ole heikentäviä vaikutuksia.	0
Punasotka		x	Ruokailee syvemmillä vesillä. Yleiskaavaluonnoksella ei ole heikentäviä vaikutuksia.	0
Tukkasotka		x	Ruokailee syvemmillä vesillä. Yleiskaavaluonnoksella ei ole heikentäviä vaikutuksia.	0
Lapasotka		x	Ruokailee syvemmillä vesillä. Yleiskaavaluonnoksella ei ole heikentäviä vaikutuksia.	0
Mustalintu		x	Ruokailee syvemmillä vesillä. Yleiskaavaluonnoksella ei ole heikentäviä vaikutuksia.	0
Pilkksiipi		x	Ruokailee syvemmillä vesillä. Yleiskaavaluonnoksella ei ole heikentäviä vaikutuksia.	0
Uivelo		x	Ruokailee syvemmillä vesillä. Yleiskaavaluonnoksella ei ole heikentäviä vaikutuksia.	0
Ruskosuohaukka		x	Saalistusalueet laajoja. Yleiskaavaluonnoksella ei ole heikentäviä vaikutuksia.	0
Kalasääski		x	Saalistusalueet laajoja. Yleiskaavaluonnoksella ei ole heikentäviä vaikutuksia.	0
Nuolihaukka		x	Saalistusalueet laajoja. Yleiskaavaluonnoksella ei ole heikentäviä vaikutuksia.	0
Luhtahuitti	x		Pesii tiheiköissä. Yleiskaavaluonnoksella ei ole heikentäviä vaikutuksia.	0
Liejukana	x		Pesii tiheiköissä. Yleiskaavaluonnoksella ei ole heikentäviä vaikutuksia.	0
Mustaviklo		x	Saalistusalueet laajoja. Yleiskaavaluonnoksella ei ole heikentäviä vaikutuksia.	0
Punajalkaviklo	x		Pesii avoimilla alueilla, jotka ovat Tuusulanjärven Natura-alueella vaikeakulkuisia. Yleiskaavaluonnoksella ei ole heikentäviä vaikutuksia.	0
Liro		x	Saalistusalueet laajoja. Yleiskaavaluonnoksella ei ole heikentäviä vaikutuksia.	0
Selkälokki		x	Saalistusalueet laajoja. Yleiskaavaluonnoksella ei ole heikentäviä vaikutuksia.	0
Pikkulokki		x	Saalistusalueet laajoja. Yleiskaavaluonnoksella ei ole heikentäviä vaikutuksia.	0
Naurulokki	x		Ruokailee ja pesii suojaissilla ranta-alueilla. Yleiskaavaluonnoksella ei ole heikentäviä vaikutuksia.	0
Kalatiira		x	Saalistusalueet laajoja. Yleiskaavaluonnoksella ei ole heikentäviä vaikutuksia.	0
Rastaskerttunen	x		Pesii tiheiköissä. Yleiskaavaluonnoksella ei ole heikentäviä vaikutuksia.	0
Pikkulepinkäinen	x		Pesii avoimilla ja puoliavoimilla alueilla, jotka ovat Tuusulanjärven Natura-alueella vaikeakulkuisia. Yleiskaavaluonnoksella ei ole heikentäviä vaikutuksia.	0

## 4. Lähteet

- Itä-Uudenmaan liitto 2010: Itä-Uudenmaan maakunnallisesti arvokkaat luonnonympäristöt (MALU). – Itä-Uudenmaan liiton julkaisu 96.
- Kontula, T. & Raunio, A. (toim.) 2018: Suomen luontotyyppien uhanalaisuus 2018. Luontotyyppien punainen kirja – Osa 2: Luontotyyppien kuvaukset. – Suomen ympäristö 5/2018. Suomen ympäristökeskus ja ympäristöministeriö, Helsinki.
- Luonnonsuojeluasetus 1997/2005/2013: 14.2.1997 annettu luonnonsuojeluasetus (160/1997), 17.11.2005 annettu muutos (913/2005) ja 1.7.2013 alkaen voimassa oleva muutos (471/2013) [<http://www.finlex.fi/fi/laki/alkup/1997/19970160>; <http://www.finlex.fi/fi/laki/alkup/2005/20050913>, <http://www.finlex.fi/fi/laki/alkup/2013/20130471>].
- Luonnonsuojelulaki 1996: 20.12.2006 annettu luonnonsuojelulaki (1096/1996) [<http://www.finlex.fi/fi/laki/alkup/1996/19961096>] ja luonnonsuojelulain perustelut (HE 79/1996) [<http://www.finlex.fi/fi/esitykset/he/1996/19960079>].
- Maankäyttö- ja rakennuslaki 1996: 5.2.1999 annettu maankäyttö- ja rakennuslaki (132/1996) [<https://www.finlex.fi/fi/laki/ajantasa/1999/19990132>].
- Manninen, E. 2016: Järvenpään luontotyyppiselvitys 2015. – Raportti Järvenpään kaupungille. Faunatica Oy.
- Natura 2000 -tietolomake 2018. Valtioneuvoston päätös 5.12.2018. <https://www.ym.fi/Natura2000vnp2018>
- Nieminen, M. & Koskimies, P. 2019: Uusimaa-kaava 2050: kahdeksan Natura 2000 -alueen Natura-tarveharkinta ja neljän alueen Natura-arviointi. – Uudenmaan liiton julkaisuja E 221. 139 s.
- Nieminen, M. & Manninen, E. 2019: Järvenpään luontotyyppiselvitys 2015: uhanalaisten luontotyyppien luokitusten päivitys. – Raportti Järvenpään kaupungille. Faunatica Oy.
- Nieminen, M., Nupponen, K. & Sundell, P. R. 2008: Ketosukkulakoi Järvenpäässä: esiintymispaikan siirron seuranta ja vuosien 2006-2008 havainnot. Loppuraportti. – Raportti Järvenpään kaupungille. Faunatica Oy.
- Niiranen, S. 2013: Järvenpään linnustوسelvitys vuosina 2011–2012. Loppuraportti. – Raportti Järvenpään kaupungille. Faunatica Oy.
- Pynnönen, P. & Nieminen, M. 2014: Luontodirektiivin sudenkorentojen esiintymiselvitys Järvenpäässä vuonna 2014. – Raportti Järvenpään kaupungille. Faunatica Oy.
- Raunio A., Schulman A. & Kontula T. (toim.) 2008: Suomen luontotyyppien uhanalaisuus – Osa 2: Luontotyyppien kuvaukset. – Suomen ympäristö 8/2008. Suomen ympäristökeskus, Helsinki.
- Söderman, T. 2003: Luontoselvitykset ja luontovaikutusten arviointi – kaavoituksessa, YVA-menettelyssä ja Natura-arvioinnissa. – Ympäristöopas 109, Suomen ympäristökeskus., Helsinki.
- Vasko, V., Suominen, K. & Lilley, T. 2018: Järvenpään lepakkoselvitys 2018. – Faunatican raportteja 65/2018. 53 s.



# Faunatica

Tuntosarvet aitoon luontoon

Kutojantie 11

02630 Espoo

<http://www.faunatica.fi/>

**Marko Nieminen**  
p. 0400 – 628 328

FT, toimitusjohtaja  
marko.nieminen@faunatica.fi

**Kari Nupponen**  
p. 0400 – 333 688

FM, projektipäällikkö  
kari.nupponen@faunatica.fi

**Elina Manninen**  
p. 050 – 538 4777

FM, tutkimussuunnittelija  
elina.manninen@faunatica.fi

**Henna Makkonen**  
t. 044 – 288 2782

FM, tutkimussuunnittelija  
henna.makkonen@faunatica.fi